

DATA NAPISANIA RAPORTU- MAJ 2018 r.

**PODSUMOWANIE WYNIKÓW EWALUACJI WEWNĘTRZNEJ
W ROKU SZKOLNYM 2017/2018
W SAMORZĄDOWYM ZESPOLE SZKÓŁ W GNIEWINIE**

Wymaganie ewaluacyjne:

3. Uczniowie nabywają wiadomości i umiejętności określone w podstawie programowej.

Charakterystyka wymagania na poziom D- W szkole realizuje się podstawę programową z uwzględnieniem osiągnięć uczniów z poprzedniego etapu edukacyjnego. Podstawa programowa jest realizowana z wykorzystaniem zalecanych warunków i sposobów jej realizacji. W szkole monitoruje się i analizuje osiągnięcia każdego ucznia, z uwzględnieniem jego możliwości rozwojowych, formułuje się i wdraża wnioski z tych analiz.

Charakterystyka wymagania na poziom B- Wdrażane wnioski z monitorowania i analizowania osiągnięć uczniów przyczyniają się do wzrostu efektów uczenia się i osiągania różnorodnych sukcesów edukacyjnych uczniów. Wyniki analizy osiągnięć uczniów, w tym uczniów, którzy ukończyli dany etap edukacyjny, potwierdzają skuteczność podejmowanych działań dydaktyczno- wychowawczych. Uczniowie odnoszą sukces na wyższym etapie kształcenia lub rynku pracy.

Kryteria:

- W szkole realizuje się podstawę programową z uwzględnieniem osiągnięć uczniów z poprzedniego etapu edukacyjnego.
- Podstawa programowa jest realizowana z wykorzystaniem zalecanych warunków i sposobów jej realizacji.
- W szkole monitoruje się i analizuje osiągnięcia każdego ucznia, z uwzględnieniem jego możliwości rozwojowych, formułuje się i wdraża wnioski z tych analiz.
- Wdrażane wnioski z monitorowania i analizowania osiągnięć uczniów przyczyniają się do wzrostu efektów uczenia się i osiągania różnorodnych sukcesów edukacyjnych uczniów.
- Wyniki analizy osiągnięć uczniów, w tym uczniów, którzy ukończyli dany etap edukacyjny, potwierdzają skuteczność podejmowanych działań dydaktyczno- wychowawczych.
- Uczniowie odnoszą sukces na wyższym etapie kształcenia lub na rynku pracy.

Pytania kluczowe:

1. Jaka jest znajomość wśród nauczycieli struktury podstawy programowej?
2. W jaki sposób nauczyciele realizują i kontrolują realizację podstawy programowej?
3. Jakie nowatorskie rozwiązania wprowadzają nauczyciele realizując podstawę programową?
4. Na jakie trudności napotykają nauczyciele podczas realizacji podstawy programowej?
5. W jaki sposób są przekazywane uczniom i rodzicom informacje o wymaganiach edukacyjnych?
6. Jaka jest znajomość wśród uczniów i rodziców wymagań edukacyjnych?
7. W jaki sposób nauczyciele uwzględniają przy realizacji podstawy programowej uczniów o specyficznych wymaganiach edukacyjnych?
8. Jaka jest znajomość wśród uczniów i rodziców organizacji pracy szkoły związanej z wyrównywaniem szans edukacyjnych?

9. W jaki sposób nauczyciele uwzględniają przy realizacji podstawy programowej uczniów zdolnych?
10. Kto, kiedy i w jaki sposób dokonuje diagnozy i analizy osiągnięć uczniów?
11. W jaki sposób wdraża się wnioski z analizy osiągnięć?
12. W jaki sposób wnioski z analizy osiągnięć uczniów przyczyniają się do poprawy wyników nauczania?

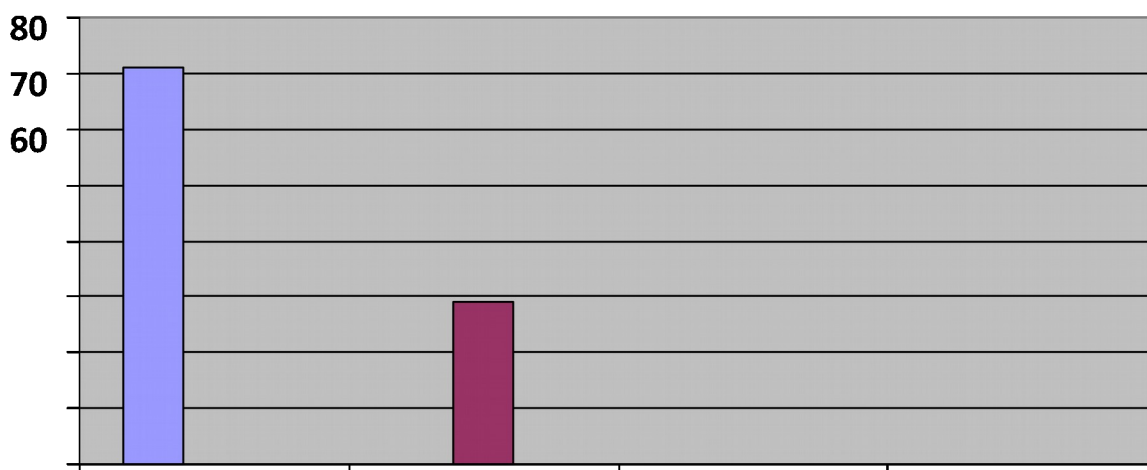
Cel ewaluacji wewnętrznej: Pozyskanie informacji na temat poziomu wiedzy i umiejętności uczniów w oparciu o realizację podstawy programowej i wykorzystanie tych wyników w pracy szkoły.

Dobór próby badawczej i metod badania:

- analiza dokumentacji;
- analiza kwestionariuszy ankiet- uczniowie, rodzice, nauczyciele, dyrektor;
- wywiad;
- rozmowa;
- opinia eksperta;
- obserwacja.

Adn.1. Jaka jest znajomość wśród nauczycieli struktury podstawy programowej?

W wyniku analizy ankiet skierowanych do nauczycieli (załącznik nr 1) 71 % ankietowanych twierdzi, że bardzo dobrze zna strukturę podstawy programowej, a 29% ankietowanych twierdzi, że dobrze zna strukturę podstawy programowej.



Źródło: badania własne

Adn.2. W jaki sposób nauczyciele realizują i kontrolują realizację podstawy programowej?

W wyniku analizy ankiet skierowanych do nauczycieli 100% ankietowanych kontroluje realizację podstawy programowej.

54% ankietowanych kontroluje realizację podstawy programowej poprzez wybór programu nauczania, 67% - poprzez opracowanie planu dydaktycznego, rozkładu materiału, a 79% - poprzez sprawdzanie osiągnięć uczniów. 17% respondentów kontroluje realizację podstawy programowej poprzez mikrobadańia, diagnozę przedmiotową. Jeden z ankietowanych nauczycieli pracuje na programie autorskim.

W wyniku ankiet skierowanych do nauczycieli 46% respondentów uważa, że uczniowie kończący naukę w naszej szkole opanowali na wysokim poziomie wiadomości i umiejętności określone w podstawie programowej z nauczanego przez respondenta przedmiotu. Podobnie, 46% ankietowanych uważa, że w stopniu przeciętnym.

W oparciu o badania ankietowe przeprowadzone wśród uczniów (załącznik nr 2) 23% uważa, że na wysokim poziomie opanowało wiadomości i umiejętności przewidziane w podstawie programowej swojej klasy, 72% uważa, że na przeciętnym poziomie, a 4% - na niskim poziomie.

Adn.3. Jakie nowatorskie rozwiązania wprowadzają nauczyciele, realizując podstawę programową?

W oparciu o analizę ankiet stwierdza się, że 58% ankietowanych nauczycieli wprowadza nowatorskie rozwiązania, realizując podstawę programową. 33% ankietowanych przyznaje, że nie wprowadza nowatorskich rozwiązań.

Nauczyciele stosują: innowację pedagogiczną, ciekawe metody pracy na lekcji, uczestniczą w projektach, przeprowadzają lekcje otwarte dla rodziców w ramach Dnia Otwartego organizowanego corocznie w styczniu, organizują warsztaty, stosują metody aktywizujące i ćwiczenia interaktywne, starają się przekładać trudne zagadnienia na praktyczne problemy/rozwiązania. Uczniowie mają okazję samodzielnie wykonywać doświadczenia.

Adn.4. Na jakie trudności napotykają nauczyciele podczas realizacji podstawy programowej?

W wyniku analizy ankiet skierowanych do nauczycieli 54% ankietowanych nie napotyka na trudności podczas realizacji podstawy programowej.

38% respondentów przyznaje, że napotyka trudności podczas realizacji podstawy programowej. Nauczyciele przede wszystkim wskazują na zbyt małą liczbę godzin nauczanego przedmiotu w ciągu tygodnia/ w siatce godzin, przeładowanie materiału, a co za tym idzie – brak czasu na realizację wszystkich tematów, konieczność wybierania ważniejszych jednostek lekcyjnych, brak korelacji treści z języka polskiego z historią, niewielkie możliwości niektórych uczniów, brak współpracy rodzica ze szkołą.

Adn.5. W jaki sposób są przekazywane uczniom i rodzicom informacje o wymaganiach edukacyjnych?

W oparciu o przeprowadzone badanie ankietowe wśród nauczycieli 88% stwierdza, że informacje o wymaganiach edukacyjnych ze swojego przedmiotu przekazuje podczas wywiadówek i konsultacji. 50% badanych informuje rodziców, gdzie uzyskają dostęp do dokumentacji szkolnej.

Adn.6. Jaka jest znajomość wśród uczniów i rodziców wymagań edukacyjnych?

W wyniku analizy ankiet skierowanych do rodziców 94% ankietowanych zapoznało się z wymaganiami edukacyjnymi na poszczególne oceny. Tylko 5 % respondentów przyznaje, że nie zapoznało się z wymaganiami edukacyjnymi na poszczególne oceny.



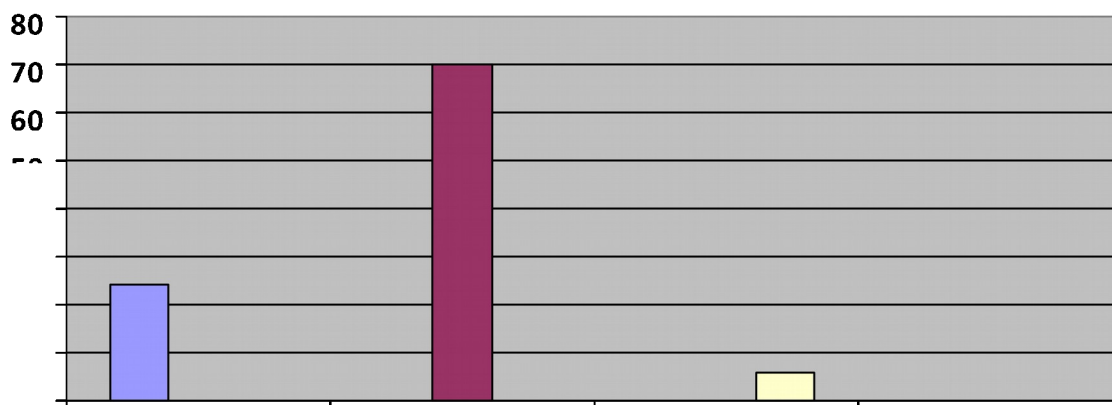
Źródło: badania własne

W wyniku analizy ankiet skierowanych do rodziców 74% ankietowanych uzyskało informacje o wymaganiach edukacyjnych na zebraniach z rodzicami i konsultacjach, 2% - w bibliotece, 30% - poprzez stronę internetową.



Źródło: badania własne

W wyniku analizy ankiet skierowanych do rodziców 70% ankietowanych dobrze zna wymagania edukacyjne, 24% respondentów uważa, że bardzo dobrze zna wymagania edukacyjne, 6% twierdzi, że nie zna wymagań edukacyjnych.



Źródło: badania własne

W oparciu o ankietę skierowaną do uczniów 69% ankietowanych zna wymagania edukacyjne, 9% przyznaje, że nie zna, a 22% nie wie, czy zna wymagania edukacyjne.

41% ankietowanych uczniów stwierdza, że zostało zapoznanych z wymaganiami edukacyjnymi z wszystkich przedmiotów. 56% respondentów twierdzi, że zostało zapoznanych z wymaganiami edukacyjnymi, ale nie ze wszystkich przedmiotów, a 3% nie zostało zapoznanych z wymaganiami edukacyjnymi.

Adn.7. W jaki sposób nauczyciele uwzględniają przy realizacji podstawy programowej uczniów o specyficznych wymaganiach edukacyjnych?

W wyniku analizy ankiet skierowanych do nauczycieli 92% ankietowanych zawsze uwzględnia możliwości rozwojowe uczniów, 8% przyznało, że uwzględnia je niekiedy.

Nauczyciele stosują różne formy dostosowania wymagań.

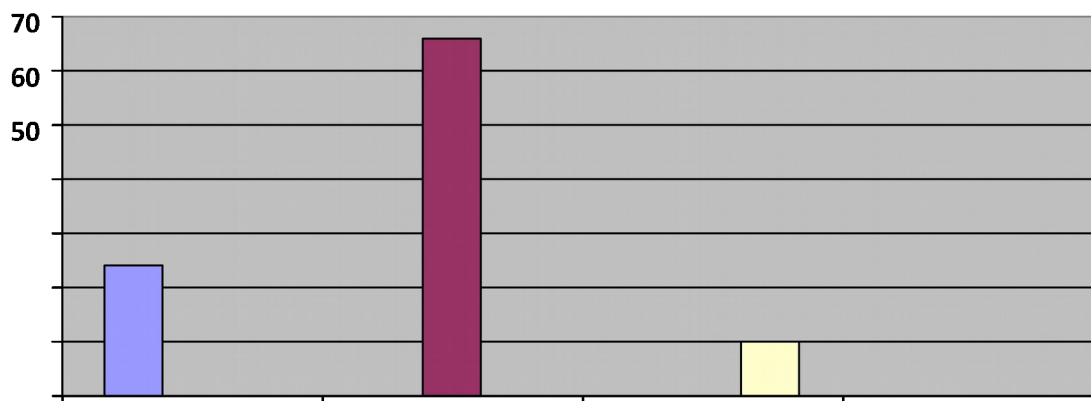
79% respondentów wydłuża czas na wykonanie zadania/napisanie sprawdzianu/ pracy klasowej. 67% ankietowanych nauczycieli zmniejsza ilość zadań na sprawdzianach i pracach klasowych. 83% nauczycieli przyznaje, że dostosowuje zadania do indywidualnych potrzeb uczniów w myśl zaleceń PPP. Inne formy dostosowania wymagań wymienione przez badanych w ankiecie to: podział materiału na mniejsze partie, indywidualnie tworzone sprawdziany i zadania, pomoc nauczyciela – naprowadzanie, wskazówki, praca domowa do wyboru uwzględniająca stopień trudności, dostosowanie trudności do możliwości i zdolności ucznia.

Ponadto w wyniku analizy ankiet stwierdza się, że 96% ankietowanych nauczycieli systematycznie sprawdza wiadomości i umiejętności uczniów, a 92% - analizuje z uczniami wyniki sprawdzianów, prac klasowych, dłuższych prac pisemnych.

Na pytanie, czy nauczyciele dostosowują wymagania edukacyjne na podstawie opinii poradni psychologiczno-pedagogicznej, wydłużają czas na sprawdzianach, pracach klasowych, umożliwiają poprawę- 65% ankietowanych uczniów odpowiedziało tak, 17% twierdzi, że nie, a 18% - nie wie.

Adn.8. Jaka jest znajomość wśród uczniów i rodziców organizacji pracy szkoły związanej z wyrównywaniem szans edukacyjnych?

W wyniku analizy ankiet skierowanych do rodziców 24% ankietowanych stwierdza bardzo dobrą znajomość organizacji pracy szkoły związanej z wyrównywaniem szans edukacyjnych, 66% - dobrą, a 10% przyznaje, że nie zna organizacji pracy szkoły związanej z wyrównywaniem szans edukacyjnych.



Źródło: badania własne

Na pytanie, czy na terenie szkoły odbywają się zajęcia terapii pedagogicznej, zajęcia logopedyczne, rewalidacja 85% ankietowanych uczniów odpowiada, że tak, 1% uważa,

że nie, a 14% nie wie, czy takie zajęcia na terenie szkoły się odbywają.

Adn.9. W jaki sposób nauczyciele uwzględniają przy realizacji podstawy programowej uczniów zdolnych?

W wyniku analizy ankiet skierowanych do nauczycieli 75% ankietowanych uwzględnia uczniów wybitnie zdolnych przy realizacji podstawy programowej. Nauczyciele przygotowują uczniów do konkursów, przekazują przykładowe zadania konkursowe, dają dodatkowe zadania w czasie lekcji i do pracy w domu. Nauczyciele prowadzą dodatkowe zajęcia pozalekcyjne, realizują ciekawe projekty edukacyjne. Organizują warsztaty dla uczniów. Na pracach klasowych dają dodatkowe zadania, dostosowują treści, rozszerzają materiał o treści spoza podstawy programowej. Jeden uczeń realizuje indywidualny program nauki języka angielskiego.

21% respondentów przyznaje, że nie uwzględnia przy realizacji podstawy programowej uczniów zdolnych.

Adn.10. Kto, kiedy i w jaki sposób dokonuje diagnozy i analizy osiągnięć uczniów?

Analizy wyników wewnętrznych sprawdzianów klas III i VI szkoły podstawowej oraz zewnętrznych egzaminów gimnazjalnych dokonują powołane zespoły nauczycieli klas I-III sp, IV-VII sp i II-III gimnazjum.

Wnioski i wyniki formułują przewodniczący zespołów przedmiotowych oraz nauczyciele poszczególnych przedmiotów po otrzymaniu wyników Okręgowej Komisji Egzaminacyjnej.

Adn.11. W jaki sposób wdraża się wnioski z analizy osiągnięć?

Analizę wyników wewnętrznych sprawdzianów i egzaminów zewnętrznych omawia się z nauczycielami, uczniami i rodzicami. W klasach nauczyciele omawiają z uczniami wyniki uzyskane przez nich podczas pisania próbnych wewnętrznych sprawdzianów czy egzaminów gimnazjalnych. Nauczyciele udzielają wszystkim uczniom wskazówek do dalszej, efektywnej pracy. W klasach przeprowadzane są dodatkowe testy i sprawdziany:

- w klasach II i III szkoły podstawowej przez cały rok uczniowie badani są pod kątem cichego czytania ze zrozumieniem ;
- w klasach VI szkoły podstawowej uczniowie piszą testy przygotowane przez wydawnictwo Operon;
- w klasach III gimnazjum uczniowską wiedzę sprawdza się poprzez próbne egzaminy przygotowane przez Okręgową Komisję Egzaminacyjną, wydawnictwo Operon oraz zadania przygotowane przez nauczycieli przedmiotów.

Najczęściej wymieniane wnioski, wdrażane przez nauczycieli to:

- powtórzenia, ćwiczenia redagowania prac pisemnych;
- utrwalanie specjalistycznego słownictwa;
- utrwalanie, poprawianie, powtarzanie mniejszych partii materiału
- indywidualizacja pracy z uczniem, różny stopień trudności zadań;

- modyfikowanie testów i sprawdzianów;
- motywowanie najlepszych uczniów do uczestnictwa w różnych konkursach;
- utrwalanie poczucia obowiązku wśród uczniów- w szczególności wyrabianie nawyku odrabiania zadań domowych, uzupełniania lekcji w razie nieobecności;
- częstsze powtarzanie materiału;
- organizowanie dodatkowych zajęć;
- wykorzystywanie 19 godz. z art. 40 KN na pomoc uczniom potrzebującym;
- modyfikowanie własnego planu pracy, godzin pracy do potrzeb uczniów.

Adn.12. W jaki sposób wnioski z analizy osiągnięć uczniów przyczyniają się do poprawy wyników nauczania?

Na podstawie wniosków opracowuje się programy naprawcze, organizuje się dodatkowe zajęcia, organizuje się wsparcie indywidualne uczniów, organizuje się ponowne badanie wyników nauczania.

MOCNE STRONY:

Uczniowie szkoły podstawowej i gimnazjum nabywają wiadomości i umiejętności określone w podstawach przedmiotowych. Uczniowie uważają, że opanowali wiadomości i umiejętności przewidziane w podstawie programowej swojej klasy z poszczególnych przedmiotów. Większość uczniów w zdobywaniu wiedzy i umiejętności ma wsparcie w nauczycielach i rodzicach.

SŁABE STRONY:

Nie wszyscy uczniowie korzystają z możliwości uczestniczenia w dodatkowych zajęciach prowadzonych przez nauczycieli. Część uczniów szkoły podstawowej i gimnazjum nie zna oferty szkoły w zakresie pomocy w przezwyciężeniu deficytów.

RODZICE

MOCNE STRONY:

Rodzice są na bieżąco informowani o postępach swoich dzieci. Rodzice wiedzą, że w szkole dokonuje się analizy osiągnięć edukacyjnych uczniów, znają wszystkie formy oceniania ucznia, wiedzą o dodatkowych zajęciach organizowanych dla uczniów. Znają wymagania edukacyjne na poszczególne oceny. Rodzice dobrze i bardzo dobrze oceniają pracę szkoły w obszarze wyrównywania szans edukacyjnych u dzieci i młodzieży.

SŁABE STRONY:

Nie wszyscy rodzice w wystarczający sposób interesują się osiągnięciami swojego dziecka. Większość rodziców nie wspomaga nauczycieli w procesie edukacyjnym. Realizacja podstawy programowej napotyka na trudności spowodowane brakiem kontaktów i słabą współpracą niektórych rodziców ze szkołą oraz ich niewielkim zainteresowaniem procesem uczenia się ich dzieci. Mała część rodziców nie zna wymagań edukacyjnych na poszczególne oceny z przedmiotów, również nie zna organizacji pracy szkoły związanej z wyrównywaniem szans.

NAUCZYCIELE

MOCNE STRONY:

Nauczyciele znają i kontrolują realizację podstawy programowej. Uwzględniają w pracy indywidualizację z uczniem o specjalnych potrzebach edukacyjnych- zarówno w pracy z uczniem słabym jak i zdolnym. Dostosowują wymagania do treści, potrzeb i umiejętności ucznia. Systematycznie sprawdzają przyrost wiedzy i umiejętności. W szkole formułuje się i wdraża wnioski z analizy osiągnięć uczniów.

SŁABE STRONY:

Brak wsparcia części rodziców w procesie edukacyjnym uczniów. Brak czasu na utrwalenie niektórych partii materiału. Nie wszyscy nauczyciele uwzględniają indywidualizację w procesie nauczania dzieci i młodzieży. Nie wszyscy nauczyciele informują rodziców, gdzie Ci mogą zapoznać się z wymaganiami edukacyjnymi na poszczególne oceny z nauczanych w szkole przedmiotów.

REKOMENDACJE (ZALECENIA DYREKTORA SZKOŁY):

Należy kontynuować podejmowane działania mające na celu utrzymanie i podniesienie poziomu kształcenia uczniów. Nadal dokonywać analizy wyników nauczania, monitorować najtrudniejsze elementy celem poprawy wyników w tych obszarach. Ciągłe modyfikować podejmowane działania. Dalej prowadzić dodatkowe zajęcia i kółka zainteresowania. Wdrażać innowacje. Stosować różne formy motywowania uczniów do uzyskiwania coraz wyższych wyników. Monitorować znajomość podstawy programowej u nowo zatrudnionych nauczycieli. Podjąć działania zachęcające do współpracy ze szkołą rodziców niezaangażowanych. Podnosić świadomość rodziców dotyczącą zależności między ich wsparciem a osiąganymi wynikami ich dzieci.

Ankieta skierowana do nauczycieli Samorządowego Zespołu Szkół w Gniewinie

przeprowadzana dla potrzeb ewaluacji wewnętrznej

1. Jaka jest Pana/Pani znajomość struktury podstawy programowej?

- a. bardzo dobra
- b. dobra
- c. nie znam

2. W jakim stopniu Pani/Pana zdaniem uczniowie kończący naukę w naszej szkole opanowali wiadomości i umiejętności określone w podstawie programowej nauczanego przez Panią/Pana przedmiotu?

- a. wysokim
- b. przeciętnym
- c. niskim

3. Czy według Pani/Pana uczniowie klas II i III szkoły podstawowej w stosunku do roku ubiegłego uzyskują wyniki w nauce (pytanie dla nauczycieli nauczania początkowego)

- a. lepsze
- b. podobne
- c. gorsze

4. Czy sprawdza Pan/Pani osiągnięcia (wiadomości i umiejętności) uczniów:

- a. systematycznie
- b. dość często
- c. rzadko

5. Czy analizuje Pani/Pan z uczniami wyniki sprawdzianów, prac klasowych,

dłuższych prac pisemnych?

- a. wszystkich
- b. niektórych
- c. żadnych

6. Czy w opracowywanych przez Panią/Pana sprawdzianach uwzględnia Pani/Pan możliwości rozwojowe uczniów (dostosowanie wymagań)?

- a. zawsze
- b. niekiedy
- c. nigdy

7. Jakie stosuje Pan/Pani formy dostosowania wymagań:

- a) wydłużenie czasu na wykonanie zadania/napisanie sprawdzianu/pracy klasowej
- b) zmniejszenie ilości zadań na sprawdzianach/pracach klasowych
- c) zalecenia PPP
- d) inne –
jakie?.....

8. Czy realizując podstawę programową, wprowadza Pan/Pani nowatorskie rozwiązania?

- a) tak
jakie?.....
- b) nie

9. Czy napotyka Pan/Pani na trudności podczas realizacji podstawy programowej?

- a) tak
na jakie?.....
- b) nie

10. W jaki sposób przekazuje Pan/Pani informacje o wymaganiach edukacyjnych ze swojego przedmiotu?

- a. podczas wywiadówek/konsultacji
- b. poprzez informowanie rodziców, gdzie uzyskają dostęp do dokumentacji szkolnej

11. Czy przy realizacji podstawy programowej uwzględnia Pan/Pani uczniów zdolnych?

- a) tak
w jaki sposób?.....
- b) nie

**Dziękujemy za wypełnienie ankiety
zespół ds. ewaluacji**

Ankieta dla uczniów Samorządowego Zespołu Szkół w Gniewinie

Poniższy kwestionariusz ankiety przeznaczony jest na potrzeby ewaluacji wewnętrznej
(ankieta jest anonimowa)

Wybierz jedną odpowiedź a, b lub c

1. W jakim stopniu Twoim zdaniem opanowałeś wiadomości i umiejętności z języka polskiego?

- a. wysokim
- b. przeciętnym
- c. niskim

2. W jakim stopniu Twoim zdaniem opanowałeś wiadomości i umiejętności z matematyki?

- a. wysokim
- b. przeciętnym
- c. niskim

3. W jakim stopniu Twoim zdaniem opanowałeś wiadomości i umiejętności z języka obcego ?

Zaznacz język prowadzący: język angielski/ język niemiecki

- a. wysokim
- b. przeciętnym

c. niskim

4. W jakim stopniu Twoim zdaniem opanowałeś wiadomości i umiejętności z biologii?

a. wysokim

b. przeciętnym

c. niskim

5. Jakie Twoim zdaniem wyniki w nauce (oceny) otrzymujesz w porównaniu do roku poprzedniego?

a. lepsze

b. podobne

c. gorsze

6. Jak często nauczyciel języka polskiego dokonuje sprawdzania wiedzy (sprawdziany, prace klasowe, kartkówki)?

a. systematycznie

b. dość często

c. rzadko

7. Jak często nauczyciel matematyki dokonuje sprawdzania wiedzy (sprawdziany, prace klasowe, kartkówki)?

a. systematycznie

b. dość często

c. rzadko

8. Jak często nauczyciel języka obcego dokonuje sprawdzania wiedzy(sprawdziany, prace klasowe, kartkówki)?

Zaznacz język prowadzący: język angielski/ język niemiecki

- a. systematycznie
- b. dość często
- c. rzadko

9. Jak często nauczyciel biologii dokonuje sprawdzania wiedzy (sprawdziany, prace klasowe)?

- a. systematycznie
- b. dość często
- c. rzadko

10. Czy nauczyciel języka polskiego omawia wyniki prac klasowych, sprawdzianów?

- a. zawsze
- b. czasami
- c. nigdy

11. Czy nauczyciel matematyki omawia wyniki prac klasowych, sprawdzianów?

- a. zawsze
- b. czasami
- c. nigdy

12. Czy nauczyciel języka obcego omawia wyniki prac klasowych, sprawdzianów?

Zaznacz język prowadzący: język angielski/ język niemiecki

- a. zawsze
- b. czasami
- c. nigdy

13. Czy nauczyciel biologii omawia wyniki prac klasowych, sprawdzianów?

- a. zawsze
- b. czasami
- c. nigdy

14. Czy zostałeś zapoznany/ zostałaś zapoznana z wymaganiami na poszczególne oceny z każdego przedmiotu?

- a) tak, ze wszystkich
- b) tak, ale nie ze wszystkich
- c) nie

15. Czy nauczyciele dostosowują wymagania edukacyjne na podstawie opinii poradni psychologiczno-pedagogicznej, wydłużają czas na sprawdzianach, pracach klasowych, umożliwiają poprawę; czy na terenie szkoły odbywają się zajęcia terapii pedagogicznej, zajęcia logopedyczne, rewalidacja?

- a) tak
- b) nie
- c) nie wiem

Dziękujemy za wypełnienie ankiety

Pytania do dyrekcji
Ewaluacja

1. W jaki sposób nauczyciele realizują i kontrolują realizację podstawy programowej?
2. Na jakie trudności napotykają nauczyciele podczas realizacji podstawy programowej?
3. W jaki sposób nauczyciele uwzględniają przy realizacji podstawy programowej uczniów o specyficznych wymaganiach edukacyjnych?
4. W jaki sposób nauczyciele uwzględniają przy realizacji podstawy programowej uczniów zdolnych?
5. Kto, kiedy i w jaki sposób dokonuje diagnozy i analizy osiągnięć uczniów?
6. W jaki sposób wdraża się wnioski z analizy osiągnięć?
7. W jaki sposób wnioski z analizy osiągnięć uczniów przyczyniają się do poprawy wyników nauczania?

Opracowanie ankiet:

Ankieta skierowana do rodziców

Ankietowanych – 145 +30

1. Czy zapoznali się Państwo z wymaganiami edukacyjnymi na poszczególne oceny?

- a) tak 137/145 28/30
- b) nie 8/145 1/30

2. W jaki sposób uzyskali Państwo informacje o wymaganiach edukacyjnych?

- a) zebrania z rodzicami, konsultacje 98/145 19+4=23/30
- b) dokumentacja szkolna w bibliotece 2/145 1/30
- c) strona internetowa 33/145 6+4 =10/30

**3/145 rodziców nie udzieliło odpowiedzi na to pytanie
9/145 i 4/30 rodziców zaznaczyło odpowiedzi a) i c)**

3. Jaka jest Państwa znajomość wymagań edukacyjnych?

- a) bardzo dobra 34/145 8/30
- b) dobra 102/145 20/30 (w tym dwoje rodziców w pytaniu nr 1 zaznaczyło odpowiedź b)nie, mimo to dobrze znają wymagania edukacyjne)
- c) nie znam 9/145 2/30(w tym troje rodziców stwierdziło w pytaniu nr 1, że zapoznali się z wymaganiami edukacyjnymi – przez stronę internetową (dwoje) i na wywiadówkach (jeden), a jednak nie znają wymagań edukacyjnych)

4. Jaka jest Państwa znajomość organizacji pracy szkoły związanej z wyrównywaniem szans edukacyjnych? (wyrównywanie szans edukacyjnych to np.: dostosowanie wymagań edukacyjnych na podstawie opinii lub orzeczenia poradni psychologiczno-pedagogicznej; wydłużenie czasu na sprawdzianach, pracach klasowych; możliwość poprawy; zajęcia terapii pedagogicznej, zajęcia logopedyczne, rewalidacja)

- a) bardzo dobra **38/145 5/30**
- b) dobra **93/145 22/30**
- c) nie znam **14/145 3/30**

Ankieta skierowana do nauczycieli

ankietowanych – **16 +8= 24**

1. Jaka jest Pani/Pana znajomość struktury podstawy programowej?

- a. bardzo dobra – **12/16 +5**
- b. dobra – **4/16+3**
- c. nie znam – **0/16**

2. W jakim stopniu Pani/Pana zdaniem uczniowie kończący naukę w naszej szkole opanowali wiadomości i umiejętności określone w podstawie programowej nauczanego przez Panią/Pana przedmiotu?

- a. wysokim – **9/16 +2**
- b. przeciętnym – **6/16 + 5**
- c. niskim – **1/16**

Jeden nauczyciel nie udzielił odpowiedzi na to pytanie

3. W jaki sposób Pani/Pan kontroluje realizację podstawy programowej?

- a. wybór programu nauczania **10/16 +3**
- b. opracowanie planu dydaktycznego/rozkładu materiału **10/16 +6**
- c. sprawdzanie osiągnięć uczniów **14/16 +5**
- d. inne **jakie? 3/24 mikrobadania, diagnoza przedmiotowa**

1/16 praca na programach autorskich

- tylko a) – 1/16
- tylko b) – 1/16 + 3/8
- tylko c) – 3/16 + 1/8
- a, b i c – 7/16 + 2/8
- a, b – 0/16
- a, c – 2/16 + 1/8
- b, c – 2/16 + 1/8

4. Jak często sprawdza Pani/ Pan osiągnięcia (wiadomości i umiejętności) uczniów?

- a. systematycznie **16/16 + 7/8**
- b. dość często **0 + 1/8**
- c. rzadko **0**

5. Czy analizuje Pani/Pan z uczniami wyniki sprawdzianów, prac klasowych, dłuższych prac pisemnych?

- a. zawsze **16/16 + 6/8**
- b. niekiedy **0 + 1/8**
- c. nigdy **0**

Jeden nauczyciel nie udzielił odpowiedzi na to pytanie

6. Czy w opracowywanych przez Panią/Pana sprawdzianach uwzględnia Pani/Pan możliwości rozwojowe uczniów (dostosowanie wymagań)?

- a. zawsze **16/16 + 6/8**
- b. niekiedy **0 + 2/8**
- c. nigdy **0**

7. Jakie stosuje Pani/Pan formy dostosowania wymagań:

- a) wydłużenie czasu na wykonanie zadania/napisanie sprawdzianu/pracy klasowej **14/16 + 5/8**
- b) zmniejszenie ilości zadań na sprawdzianach/pracach klasowych **12/16 + 4/8**
- c) łatwiejsze zadania dostosowane do indywidualnych potrzeb uczniów w myśl zaleceń PPP **15/16 + 5/8**
- d) inne - **2/16** podział materiału na mniejsze partie
1/16 zadania i sprawdziany indywidualnie tworzone
1/16 pomoc nauczyciela – naprowadzanie, wskazówki

1/24 dostosowanie trudności do możliwości i zdolności ucznia

tylko a – 1/16 +1/8

tylko b – 0/16 +1/8

tylko c – 1/16 + 2/8

a,b,c – 11/16 +2/8

a,b – 0/16+ 1/8

a,c – 2/16 +1/8

b,c – 1/16 +0/8

8. Czy realizując podstawę programową, wprowadza Pani/Pan nowatorskie rozwiązania?

a) tak 8/16 +6/8

jakie? 1/16 innowacje pedagogiczne,

2/16 programy multimedialne, ciekawe metody pracy na lekcji

2/16 projekty, lekcje otwarte dla rodziców, warsztaty

2/16 metody aktywizujące, ćwiczenia interaktywne, przełożenie na praktyczne problemy

1/16 doświadczenia wykonywane przez uczniów

b) nie 6/12 +2/8

Dwie osoby nie udzieliły odpowiedzi na to pytanie.

9. Czy napotyka Pani/Pan na trudności podczas realizacji podstawy programowej?

a) tak 7/16 +2/8

na jakie? 1/16 wskazała niewielkie możliwości niektórych uczniów

2/16 wskazały zbyt małą liczbę godzin nauczanego przedmiotu w ciągu tygodnia

2/16 wskazały przeładowanie materiału

1/16 brak czasu na wszystkie tematy, konieczność wybierania ważniejszych jednostek lekcyjnych

2/24 brak korelacji treści z języka polskiego z historią

b) nie 8/16 +5/8

dwie osoby nie udzieliły odpowiedzi na to pytanie.

10. W jaki sposób przekazuje Pani/Pan informacje o wymaganiach edukacyjnych ze swojego przedmiotu?

a. podczas wywiadówek/konsultacji 13/16 +8/8

b. poprzez informowanie rodziców, gdzie uzyskają dostęp do dokumentacji szkolnej
11/16 +1/8

tylko a) 4/16 +7/8

tylko b) 2/16 +0

a. i b) 9/16 +1/8

Jedna osoba nie udzieliła odpowiedzi na to pytanie

11. Czy przy realizacji podstawy programowej uwzględnia Pani/Pan uczniów wybitnie zdolnych?

a) tak 12/16 +6/8

w jaki sposób?

zadania konkursowe, przygotowanie do konkursów, uczestnictwo w konkursach – 4/16 +1/8

dodatkowe zadania w czasie lekcji i do pracy w domu – 4/16 +1/8

dodatkowe materiały – 1/16

dodatkowe zajęcia pozalekcyjne, angażowanie w zajęcia pozalekcyjne rozszerzające tematykę podstawy programowej – 4/16 +1/8

projekty, warsztaty – 3/16

dodatkowe zadania na pracy klasowej – 1/16

dostosowanie treści zadań – 1/16

rozszerzenie matematyki o nowe treści – 1/16

b) nie 3/16 +2/8

Jedna osoba nie udzieliła odpowiedzi na pytanie.

Ankieta skierowana do uczniów

ankietowanych – 60 +70 +51

1. W jakim stopniu - Twoim zdaniem - opanowałeś wiadomości i umiejętności przewidziane w podstawie programowej Twojej klasy?

a. wysokim 17/60 14/70 11/51

b. przeciętnym 42/60 51/70 38/51

c. niskim 1/60 5/70 2/51

2. Czy znasz wymagania edukacyjne (czego będziesz się uczył, co musisz opanować na daną ocenę) z przedmiotów nauczanych w Twojej klasie?

a. tak 41/60 49/70 35/51

b. nie 8/60 3/70 6/51

c. nie wiem 11/60 18/70 10/51

3. Czy zostałaś zapoznana/ zostałeś zapoznany z wymaganiami na poszczególne oceny z każdego przedmiotu?

- a) tak, ze wszystkich **33/60 27/70 15/51**
- b) tak, ale nie ze wszystkich **25/60 40/70 36/51**
- c) nie **2/60 3/70 0/51**

4. Czy nauczyciele dostosowują wymagania edukacyjne na podstawie opinii poradni psychologiczno-pedagogicznej, wydłużają czas na sprawdzianach, pracach klasowych, umożliwiając poprawę?

- a) tak **50/60 49/70 18/51**
- b) nie **5/60 9/70 17/51**
- c) nie wiem **5/60 12/70 16/51**

5. Czy na terenie szkoły odbywają się zajęcia terapii pedagogicznej, zajęcia logopedyczne, rewalidacja?

- a) tak **56/60 56/70 42/51**
- b) nie **0/60 2/70 0/51**
- c) nie wiem **4/60 12/70 9/51**