

DATA NAPISANIA RAPORTU- MAJ 2017 r.

AUTORZY RAPORTU- Łukasz Krefta, Ewa Jankowska, Oksana Calik, Alicja Goyke, Anna Śrubo, Mariola Ruc, Małgorzata Wirska, Lucyna Trocka, Barbara Bach, Jolanta Rudźko, Wojciech Rudźko, Monika Dąbek, Dawid Szczeblewski, Aleksandra Gacek, Halina Łybacka, Ewa Mieziątko- Pieper, Danuta Górkowska, Teresa Behrendt, Sabina Domaros, Semen Czubenko, , Mariusz Królikowski, Ilona Jeleśniańska - Zając, Ewa Mehring, Sławomir Kłosowski, Jolanta Kłusak, Anna Pałubicka, Beata Nastaly, Iwona Ciechanowska, Karol Behrendt, Kajetan Taube, Róża Metz- Szymikowska, Dorota Zadroga, Joanna Lewicka, Dorota Zadroga, Krzysztof Balczyński, Martyna Kulińska.

**PODSUMOWANIE WYNIKÓW EWALUACJI WEWNĘTRZNEJ
W ROKU SZKOLNYM 2016/2017
W SAMORZĄDOWYM ZESPOLE SZKÓŁ W GNIEWINIE**

RAPORT PRZEZNACZONY DLA RADY PEDAGOGICZNEJ

Wymaganie ewaluacyjne:

5. Respektowane są normy społeczne.

Charakterystyka wymagania na poziom D- Działania szkoły zapewniają uczniom bezpieczeństwo fizyczne i psychiczne, a relacje między wszystkimi członkami społeczności szkolnej są oparte na wzajemnym szacunku i zaufaniu. Uczniowie współpracują ze sobą w realizacji przedsięwzięć będących wynikiem działań samorządu uczniowskiego. Zasady postępowania i współzycia w szkole są uzgodnione i przestrzegane przez uczniów, pracowników szkoły i rodziców.

Charakterystyka wymagania na poziom B- W szkole, wspólnie z uczniami i rodzicami, analizuje się podejmowane działania wychowawcze, w tym mające na celu eliminowanie zagrożeń oraz wzmacnianie właściwych zachowań. Ocenia się ich skuteczność oraz, w razie potrzeb, modyfikuje.

Kryteria:

- Działania szkoły zapewniają uczniom bezpieczeństwo fizyczne i psychiczne, a relacje między wszystkimi członkami społeczności szkolnej oparte są na wzajemnym szacunku i zaufaniu.
- Uczniowie współpracują ze sobą w realizacji przedsięwzięć będących wynikiem działań samorządu uczniowskiego
- Zasady postępowania i współzycia w szkole są uzgodnione i przestrzegane przez uczniów, pracowników szkoły i rodziców.
- W szkole, wspólnie z uczniami i rodzicami, analizuje się podejmowane działania wychowawcze, w tym mające na celu eliminowanie zagrożeń oraz wzmacnianie właściwych zachowań. Ocenia się ich skuteczność oraz, w razie potrzeb modyfikuje.

Pytania kluczowe:

1. Czy szkoła posiada dokumenty wewnątrzszkolne regulujące system zachowań i norm społecznych?
2. Gdzie znajdują się wewnątrzszkolne regulaminy?
3. W jaki sposób przekazywana jest uczniom wiedza dotycząca pożądanych zachowań i postaw?
4. Kto i jak często analizuje i diagnozuje zachowania uczniów?
5. Jakie są podejmowane działania wychowawcze mające na celu eliminowanie zagrożeń oraz wzmacnianie pozytywnych zachowań?
6. W jaki sposób rodzice współpracują ze szkołą w kwestii przestrzegania norm i zapewnienia bezpieczeństwa?
7. W jaki sposób szkoła zapewnia bezpieczeństwo uczniom oraz przyjazne miejsce do nauki?
8. W jaki sposób uczniowie dbają o bezpieczeństwo swoje i innych, w jaki sposób uwzględniamy inicjatywy uczniów?
9. W jaki sposób rodzice oceniają zapewnienie bezpieczeństwa przez szkołę?

Cel ewaluacji wewnętrznej: Pozyskanie informacji na temat bezpieczeństwa w szkole.

Dobór próby badawczej i metod badania:

- analiza dokumentacji;
- analiza kwestionariuszy ankiet- uczniowie, nauczyciele, rodzice;
- wywiad, rozmowa z uczniami i rodzicami;
- opinia eksperta;
- obserwacja.

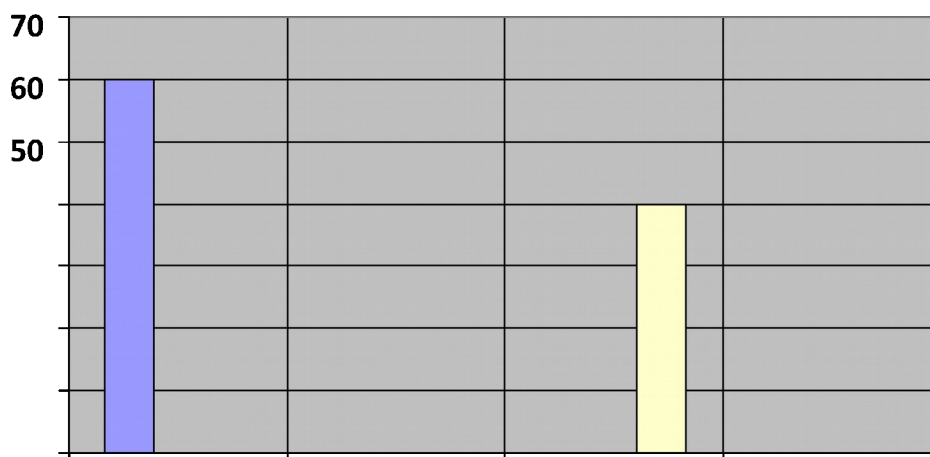
Adn.1. Czy szkoła posiada dokumenty wewnętrzne regulujące system zachowań i norm społecznych?

Samorządowy Zespół Szkół w Gniewinie funkcjonuje w oparciu o wewnętrzne dokumenty regulujące system zachowań i norm społecznych. Należą do nich:

- I. Statut Samorządowego Zespołu Szkół w Gniewinie:
 - regulamin ustalania ocen z zachowania uczniów;
 - rozdział VI Uczniowie zespołu, §44 Prawa i obowiązki uczniów;
 - rozdział VI Uczniowie zespołu, System Nagród i Kar §45 i §46;
- II. Regulaminy pracowni przedmiotowych;
- III. Regulamin zachowania podczas zajęć w sali gimnastycznej;
- IV. Regulamin zachowania w stołówce szkolnej.

Opracowując wymagania ewaluacyjne zespół ds. ewaluacji wewnętrznej w Samorządowym Zespole Szkół w Gniewinie przeprowadził ankietę wśród rodziców uczniów (załącznik nr 2). Z przeprowadzonej ankiety wynika, że 60% czyli 84 ankietowanych rodziców wie, że szkoła posiada dokumenty regulujące system zachowań i norm społecznych uczniów, natomiast 40% czyli 56 rodziców nie wie czy szkoła posiada takowe dokumenty.

Czy szkoła posiada dokumenty regulujące system zachowań i norm społecznych?



Źródło: badania własne

Adn.2 Gdzie znajdują się wewnątrzszkolne regulaminy?

Z wywiadu przeprowadzonego z dyrektorem szkoły (załącznik nr 3) wynika, że wewnątrzszkolne regulaminy znajdują się w sekretariacie szkoły, na stronie internetowej placówki oraz na platformie internetowej www.synergialibrus.pl. Ponadto w pracowniach: fizycznej, chemicznej, technicznej oraz w sali gimnastycznej regulaminy wywieszane są w widocznym dla uczniów miejscu. Są one w każdej chwili dostępne dla uczniów i rodziców.

Adn.3 W jaki sposób przekazywana jest uczniom wiedza dotycząca pożądanych zachowań i postaw?

Z rozmów przeprowadzonych z dyrektorem, wicedyrektorami oraz nauczycielami wynika, że uczniowie zdobywają wiedzę dotyczącą pożądanych zachowań i postaw w następujący sposób:

- podczas zajęć w ramach godzin wychowawczych- programy wychowawcze klas oraz pogadanki i filmy profilaktyczne prezentowane na godzinach wychowawczych są dostosowane do wieku i problemów uczniów;
- podczas pierwszych zajęć klasy w danej pracowni;
- w trakcie przedstawień profilaktycznych dotyczących przemocy fizycznej, cyberprzemocy i uzależnień;
- podczas rozmów dyscyplinujących z dyrektorem lub wicedyrektorami;
- podczas spotkań profilaktycznych z policją, strażą więzienną;
- podczas wycieczek i biwaków szkolnych;
- podczas apeli podsumowujących i porządkowych;
- w trakcie sytuacji wymagających interwencji wychowawcy, pedagoga lub

- psychologa szkolnego;
- podczas zebrań propagujących działania wolontariatu.

Adn.4 Kto i jak często analizuje i diagnozuje zachowania uczniów?

Dyrektor, wicedyrektorzy oraz nauczyciele SZS w Gniewinie na bieżąco monitorują, analizują i diagnozują zachowania uczniów. Dzieje się to podczas:

- spotkań zespołów klasowych;
- indywidualnych rozmów z uczniami i rodzicami;
- obserwacji uczniów podczas lekcji i przerw;
- obserwacja uczniów podczas wycieczek;
- indywidualnych spotkań uczniów z pedagogiem lub psychologiem szkolnym;
- przedstawień profilaktycznych.

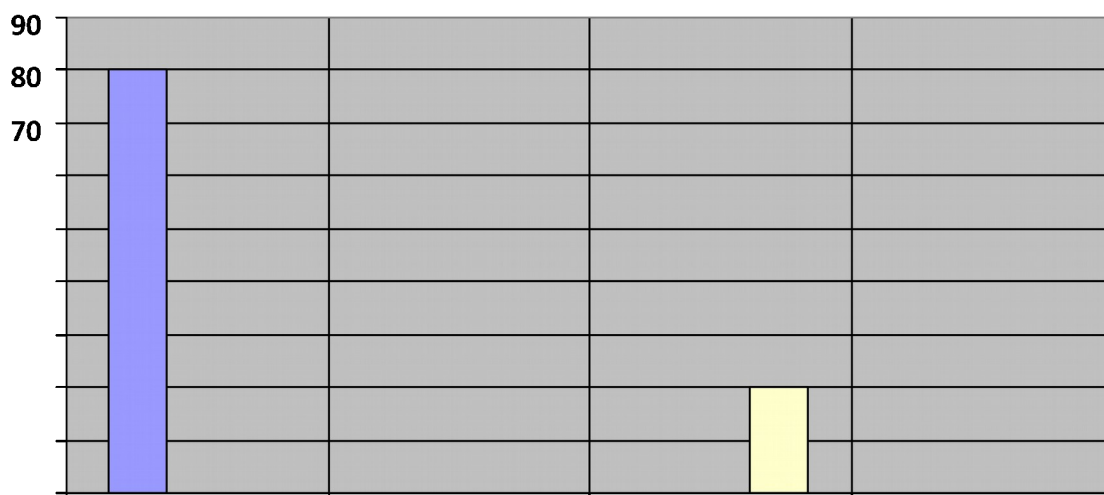
Wnioski z powyższych działań przedstawiane są w trakcie posiedzeń rady pedagogicznej i zespołu wychowawczego. W zależności od rodzaju zachowania, uczeń zostaje nagrodzony za swoją postawę lub podejmowane są odpowiednie środki zaradcze.

Podczas rozmów z wychowawcami, pedagogiem i psychologiem szkolnym wynika, że uczniowie doceniają nagradzanie za prawidłową postawę. Według badanych ma to istotny wpływ na zachowanie innych uczniów.

Adn.5 Jakie są podejmowane działania wychowawcze, mające na celu eliminowanie zagrożeń oraz wzmacnianie pozytywnych zachowań?

Zespół ds. ewaluacji wewnętrznej przeprowadził ankiety wśród rodziców i uczniów (załącznik nr 1) dotyczące wiedzy na temat tego, czy w szkole podejmowane są działania wychowawcze, które wzmacniają pozytywne zachowania uczniów. Ankieta skierowana do rodziców:

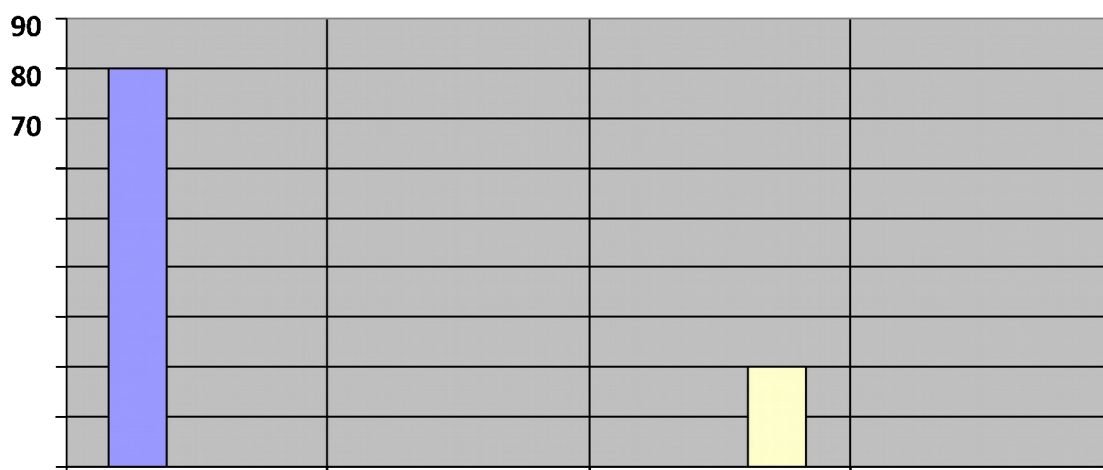
Czy w szkole podejmowane są działania mające na celu wzmacnianie pozytywnych zachowań uczniów?



Źródło: badania własne

Ankieta skierowana do uczniów:

Czy w szkole dostrzegane i nagradzane są pozytywne zachowania uczniów?



Źródło: badania własne

W wyniku analizy ankiet skierowanych zarówno do rodziców jak i uczniów 80% ankietowanych z każdej grupy twierdzi, że w szkole dostrzegane i nagradzane są pozytywne zachowania uczniów.

Z rozmów przeprowadzonych z dyrektorem, wicedyrektorami oraz

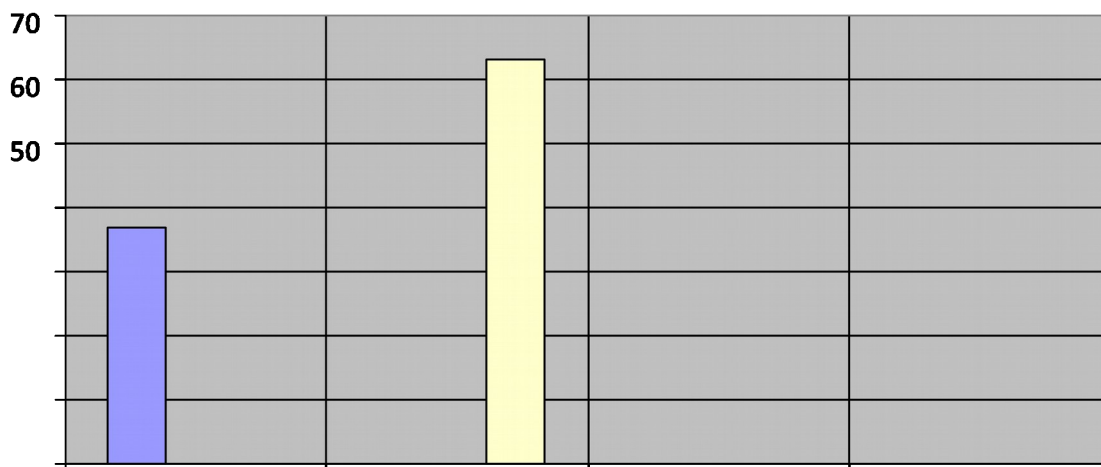
wychowawcami stwierdzono, że w szkole podejmowane są następujące działania mające na celu eliminowanie zagrożeń i wzmacnianie pozytywnych zachowań uczniów:

- monitorowanie zachowań uczniów w trakcie lekcji przez nauczyciela prowadzącego zajęcia;
- monitorowanie zachowań uczniów w trakcie przerw przez nauczyciela dyżurującego;
- natychmiastowa reakcja nauczycieli i dyrektora w sytuacji zagrożenia;
- funkcjonowanie w SZS w Gniewinie zespołu kryzysowego;
- stały kontakt wychowawców z rodzicami uczniów;
- stała współpraca szkoły z policją, strażą gminną, Gminnym Ośrodkiem Pomocy Społecznej w Gniewinie, Zespołem Interdyscyplinarnym;
- pochwała dyrektora szkoły w obecności rodziców;
- pochwała wychowawcy w obecności kolegów z klasy;
- przedstawienie sukcesów uczniów na stronie internetowej szkoły oraz w biuletynie gminnym;
- przyznawanie przez samorząd nagród finansowych i rzeczowych najlepszym uczniom.

Adn.6 W jaki sposób rodzice współpracują ze szkołą w kwestii przestrzegania norm i zapewnienia bezpieczeństwa?

Zespół ds. ewaluacji wewnętrznej przeprowadził wśród rodziców ankietę:

Czy jako rodzice współpracujecie Państwo ze szkołą w kwestii przestrzegania norm i zapewnienia bezpieczeństwa uczniom?



Po analizie ankiety stwierdzono, że 63% rodziców twierdzi, iż nie współpracuje ze szkołą w kwestii przestrzegania norm i zapewnienia bezpieczeństwa uczniom.

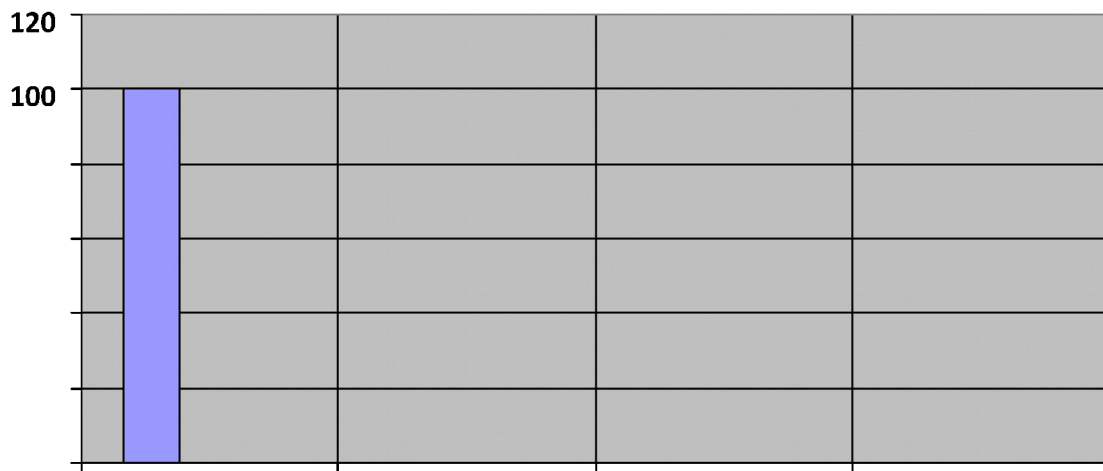
Również na początku każdego roku szkolnego wychowawca klasy zapoznaje rodziców z przepisami prawa wewnątrzszkolnego. Rodzice odnotowują ten fakt własnoręcznym podpisem w dokumentacji szkolnej. Dla rodziców organizowane są również dwa razy w roku apele informacyjne podczas których

dyrekcja szkoły przypomina o przepisach prawa i przestrzeganiu norm społecznych.

Adn.7 W jaki sposób szkoła zapewnia bezpieczeństwo uczniom oraz przyjazne miejsce do nauki?

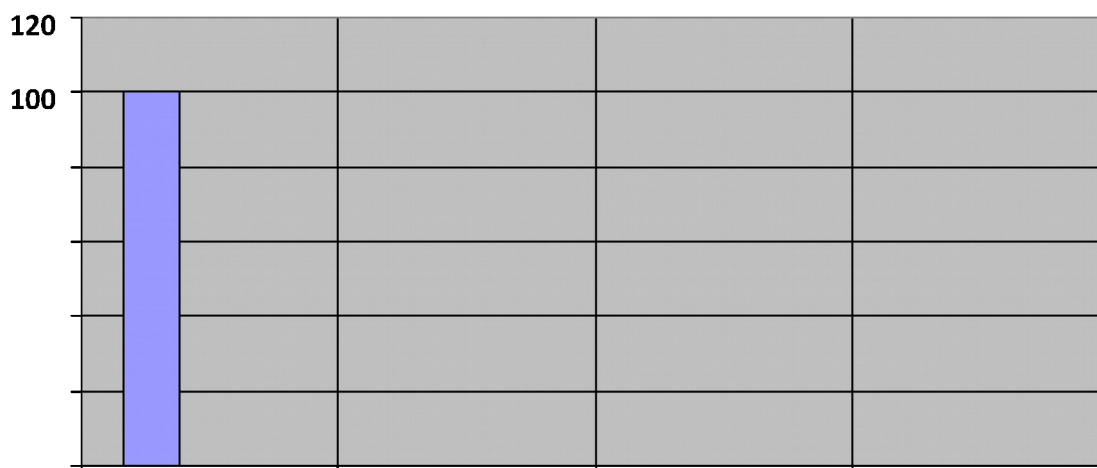
Z ankiety przeprowadzonej wśród uczniów wynika, że uczniowie uważają, że ich szkoła jest miejscem przyjaznym do nauki oraz że czują się w niej bezpiecznie. 100% ankietowanych odpowiedziało twierdząco na postawione w ankiecie pytania.

Czy Twoja szkoła jest miejscem przyjaznym do nauki?



Źródło: badania własne

Czy czujesz się bezpiecznie w szkole ?



Źródło: badania własne

Z rozmów z wicedyrektorami i nauczycielami wynika, że szkoła zapewnia uczniom bezpieczeństwo poprzez:

- pełnienie dyżurów przez nauczycieli w czasie przerw;
- natychmiastowe reagowanie nauczycieli i innych pracowników szkoły w przypadku sytuacji niebezpiecznych i konfliktowych ;
- wszyscy wychowawcy są w stałym kontakcie z rodzicami swoich uczniów, jeżeli zachodzi taka potrzeba rodzice są wzywani do szkoły;
- stałą współpracę z komisariatem policji w Gniewinie;
- stałą współpracę z Zespołem Interdyscyplinarnym przy GOPS w Gniewinie;
- stałą współpracę ze strażą gminną;
- organizowanie zajęć profilaktycznych mających na celu uczulenie uczniów, aby nie bali się reagować w sytuacjach niebezpiecznych;
- opiekę pielęgniarki szkolnej;
- prowadzenie rejestru wypadkowości;
- sprawdzanie stanu technicznego budynku szkolnego, sal gimnastycznych, placu zabaw;
- monitoring- kamery CCTV;
- systematyczne sprawdzanie instalacji elektrycznej, przeciwpożarowej i odgromowej. Wszystkie urządzenia instalowane w szkole posiadają atesty;
- alarmy ppoż dla uczniów nauczycieli i pracowników szkoły;
- sprawdzanie przez sanepid wody pitnej;
- kuchnia, stołówka, świetlica oraz wszystkie mieszczące się w zespole szkół pracownie (informatyczna, techniki, fizyczna i chemiczna) posiadają regulaminy zgodne z obowiązującymi zasadami bhp;
- przed zajęciami z wychowania fizycznego sprawdzany jest stan techniczny urządzeń i sprzętu sportowego;
- sale lekcyjne, gabinety oraz toalety znajdujące się na parterze szkoły dostosowane są dla osób niepełnosprawnych. Budynek posiada również podjazd dostosowany dla wózków inwalidzkich.

Adn.8 W jaki sposób uczniowie dbają o bezpieczeństwo swoje i innych, w jaki sposób uwzględniamy inicjatywy uczniów?

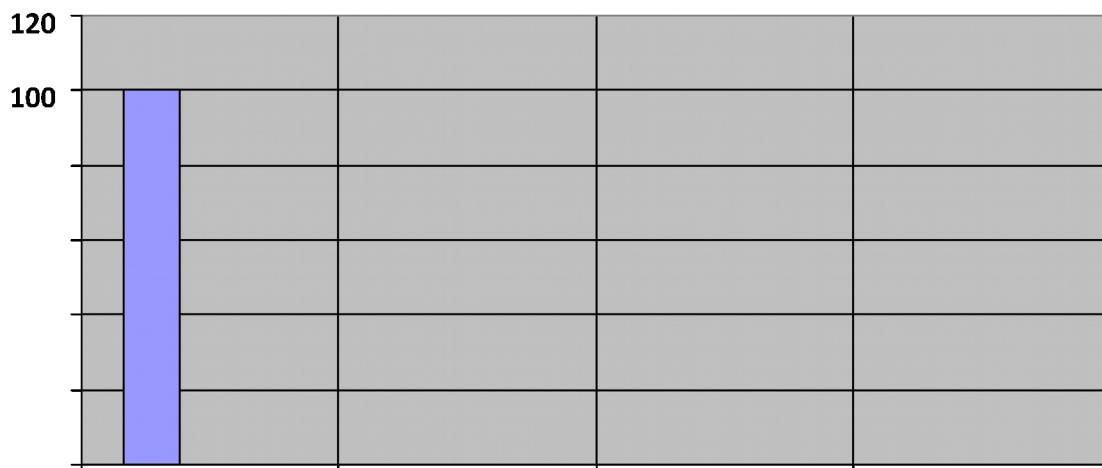
Uczniowie dbając o bezpieczeństwo swoje i innych reagują w sytuacji zagrożenia zgłaszając daną sytuację nauczycielowi dyżurującemu lub wychowawcy. Wspólnie z nauczycielami organizują pokazy ratownictwa medycznego. Zasady bezpieczeństwa i reagowania w kryzysowych sytuacjach poznają na lekcjach edukacji dla bezpieczeństwa. Również w Samorządowym Zespole Szkół w Gniewinie od wielu lat działa Samorząd Uczniowski, który wspólnie z osobami odpowiedzialnymi za bezpieczeństwo w szkole organizuje lub propaguje konkursy związane z bezpieczeństwem. Daje również dobry przykład inicjując akcje o charakterze społecznym i uwzględniającym dobro innych:

- całoroczna zbiórka zużytych baterii i makulatury;
- akcja „Nakrętka”- zbiórka plastikowych nakrętek;
- zbiórka karmy dla schroniska w Dąbrówce;
- zbiórka groszówek w ramach akcji „Góra Grosza”;
- zbiórka przyborów szkolnych dla dzieci ze wschodu;
- akcja charytatywną- zbiórkę plastikowych nakrętek, które mają być wymienione na specjalistyczny sprzęt dla chorego chłopca;
- akcje wolontariatu;
- udział we wszystkich uroczystościach szkolnych, gminnych i patriotycznych.

Z ankiety przeprowadzonej wśród uczniów wynika, że 100% uczniów odpowiedziało twierdząco na zadane pytanie. Uznali, że w szkole realizowane są ich inicjatywy zapewniające bezpieczeństwo oraz wpływające na bezpieczeństwo i pomoc innym. Uczniowie podali następujące przykłady:

- organizacja akcji „Góra grosza” – zbiórka pieniędzy dla biedniejszych kolegów i koleżanek;
- z inicjatywy uczniów zakupiono szafki, każdy z nich może korzystać;
- organizacja zawodów sportowych z okazji „Mikołajek” i „Pierwszego dnia wiosny”, rywalizacja fair-play;
- udział w akcji „Sprzątanie Świata”
- zbiórka karmy dla schroniska;
- zakup potrzebnych materiałów i środków czystości dla szkoły w Wilnie.

Czy w szkole realizowane są inicjatywy uczniów?

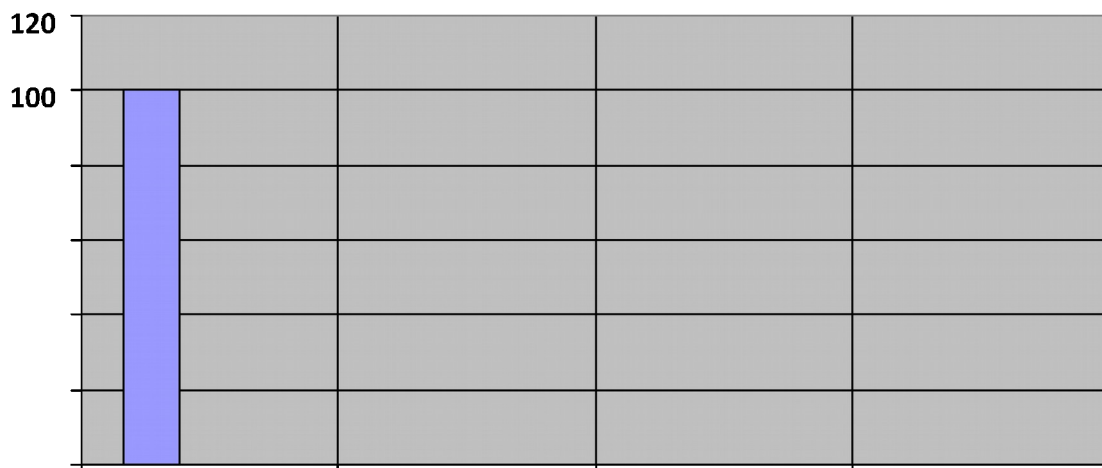


Źródło: badania własne

Adn.9 W jaki sposób rodzice oceniają zapewnienie bezpieczeństwa przez szkołę?

Rodzice uczniów SZS w Gniewinie zostali zapytani w ankiecie czy szkoła stwarza ich dzieciom przyjazne i bezpieczne warunki do nauki. 100% ankietowanych stwierdziło, że szkoła w Gniewinie stwarza uczniom bezpieczne i przyjazne warunki do nauki.

Czy szkoła Państwa dzieci stwarza im bezpieczne i przyjazne warunki do nauki?



Źródło: badania własne

Cel ewaluacji wewnętrznej: Pozyskanie informacji na temat bezpieczeństwa w szkole.

UCZNIOWIE

MOCNE STRONY:

W Samorządowym Zespole Szkół w Gniewinie 100% uczniów twierdzi, że szkoła jest przyjaznym miejscem do nauki. Również taka sama ilość stwierdziła, że czuje się bezpiecznie w swojej szkole. Wszyscy badani ankietą uczniowie stwierdzili, iż w szkole realizowane są inicjatywy uczniów. Jest to możliwe dzięki działalności Samorządu Uczniowskiego, który zatwierdza i koordynuje poszczególne propozycje.

80% uczniów stwierdziło, że w szkole dostrzegane i nagradzane są pozytywne zachowania uczniów.

SŁABE STRONY: 20 % uczniów twierdzi, że w szkole nie dostrzega się i nie nagradza pozytywnych zachowań uczniów. Nie wszyscy ankietowani uczniowie umieli podać przykłady inicjatywy zapewniających bezpieczeństwo oraz wpływających na bezpieczeństwo i pomoc innym.

RODZICE

MOCNE STRONY:

Uczniowie są w szkole bezpieczni, szkoła stwarza bezpieczne i przyjazne warunki do nauki, pozytywne zachowania uczniów są nagradzane.

SŁABE STRONY:

Nie wszyscy rodzice współpracują ze szkołą w kwestii przestrzegania i zapewnienia bezpieczeństwa uczniom. Również 40% rodziców nie wie czy szkoła posiada dokumenty regulujące system zachowań i norm społecznych.

NAUCZYCIELE

MOCNE STRONY:

Nauczyciele w Samorządowym Zespole Szkół w Gniewinie dbają o bezpieczeństwo uczniów w trakcie lekcji, przerw i wycieczek szkolnych. Wychowawcy pozostają w stałym kontakcie z rodzicami uczniów i w razie potrzeby interweniują. Dowodem tego jest fakt iż 100% ankietowanych rodziców stwierdziło, że szkoła stwarza dzieciom bezpieczne i przyjazne warunki do nauki. Również 80% procent rodziców stwierdziło, że w szkole prowadzone są działania mające na celu wzmacnianie pozytywnych zachowań uczniów.

Aby zapewnić uczniom bezpieczeństwo dyrekcja szkoły oraz nauczyciele współpracują z policjantami z Gniewina i pracownikami GOPS, ochotniczą strażą czy służbą więzienną. Organizują coroczne pokazy ratownictwa medycznego. Nagradzane są pozytywne działania uczniów.

SŁABE STRONY:

Nie wszystkie działania przynoszą pożądany efekt. Część rodziców nie współpracuje ze szkołą w kwestii zapewnienia bezpieczeństwa uczniom oraz nie wie czy szkoła posiada dokumenty regulujące system zachowań i norm społecznych.

REKOMENDACJE (ZALECENIA DYREKTORA ZESPOŁU SZKÓŁ):

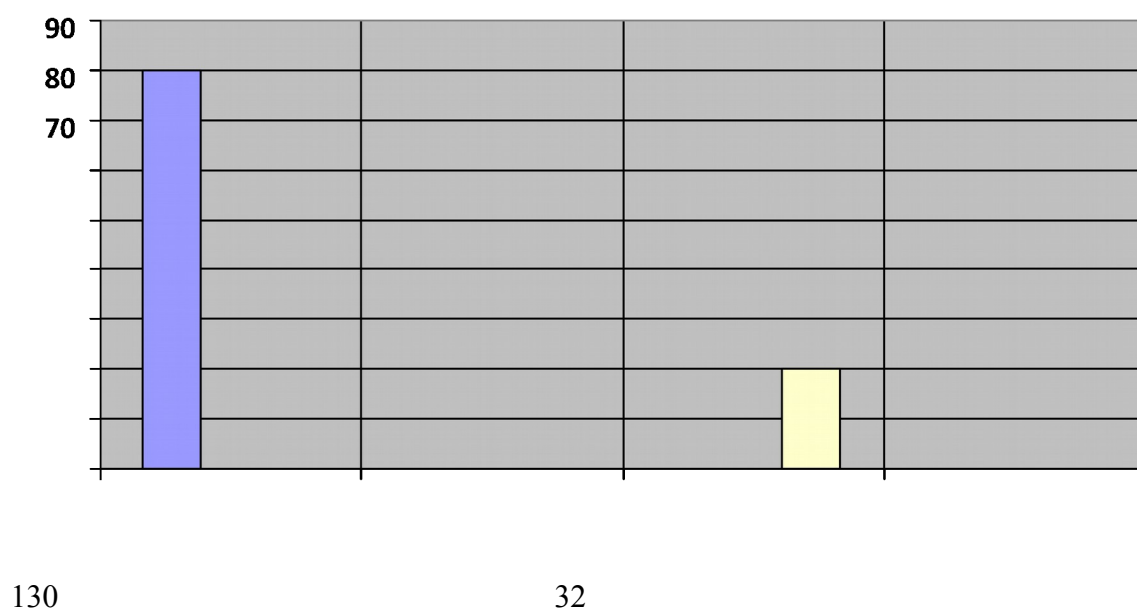
Należy podjąć działania zachęcające do współpracy ze szkołą rodziców niezaangażowanych i nie współpracujących ze szkołą w kwestii przestrzegania norm społecznych i zapewnienia bezpieczeństwa uczniom. Zachęcić niezdecydowaną grupę rodziców do możliwości rozwiązywania problemów z dzieckiem we współpracy z pedagogiem szkolnym, psychologiem, wychowawcą, nauczycielami, dyrekcją szkoły. Podczas zebrań z rodzicami należy przypominać, że w środowisku rodzinnym również powinny być promowane właściwe postawy i normy zachowań. Ciągłe modyfikować podejmowane działania. Utrzymać działania przynoszące pozytywne efekty wychowawcze. Konsekwentnie reagować na złe zachowania uczniów. Uwrażliwiać uczniów na kulturę języka i pozytywne zachowanie. Należy stale uświadamiać uczniom konsekwencje nieprzestrzegania norm społecznych oraz nieustannie przypominać im zasady obowiązujące w SZS w Gniewinie.

ANEKS

ZAŁĄCZNIK NR 1 – Ankieta skierowana do uczniów:

I. Czy w szkole dostrzegane i nagradzane są pozytywne zachowania uczniów?

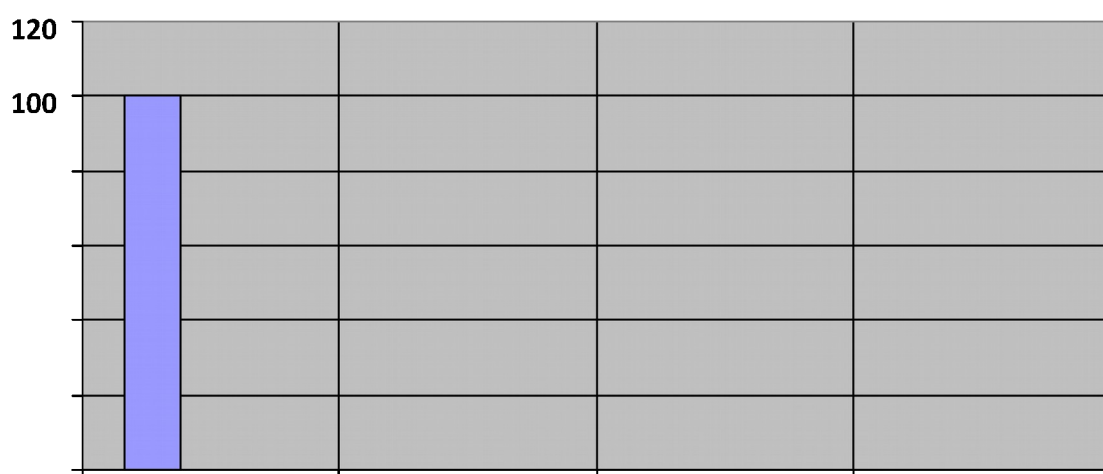
1. Tak
2. Nie
3. Nie wiem



Źródło: badania własne

II. Czy czujesz się bezpiecznie w szkole?

1. Tak
2. Nie

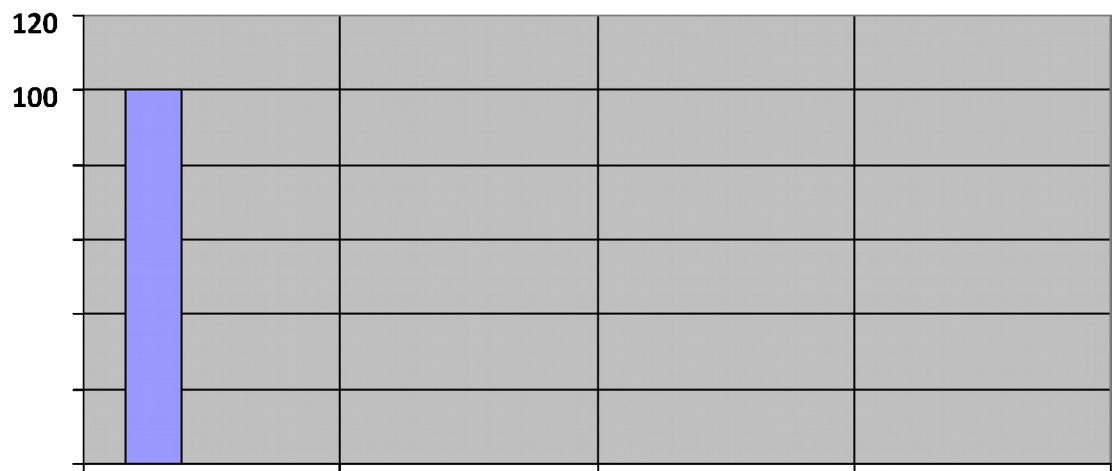


162

Źródło: badania własne

III. Czy Twoja szkoła jest miejscem przyjaznym do nauki?

1. Tak
2. Nie

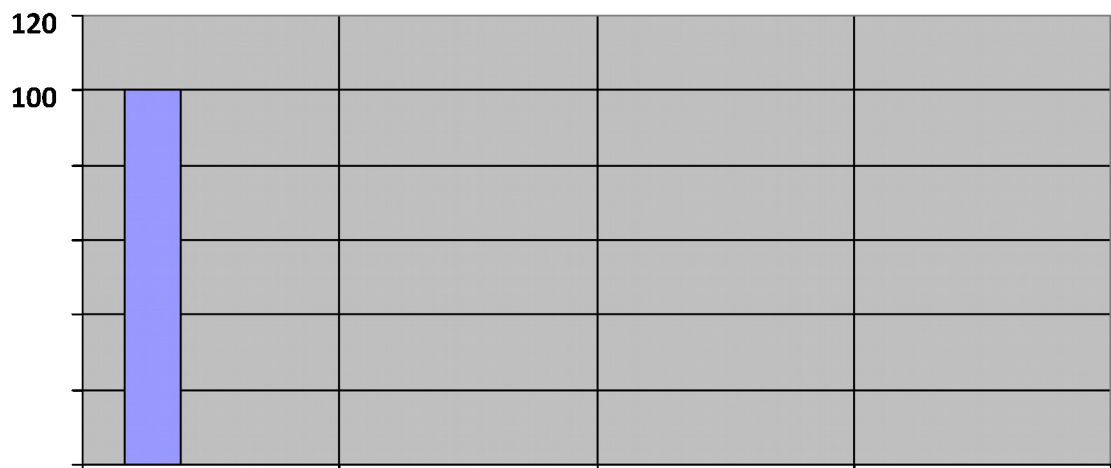


162

Źródło: badania własne

IV. Czy w szkole realizowane są inicjatywy uczniów?

1. Tak
2. Nie
3. Nie wiem



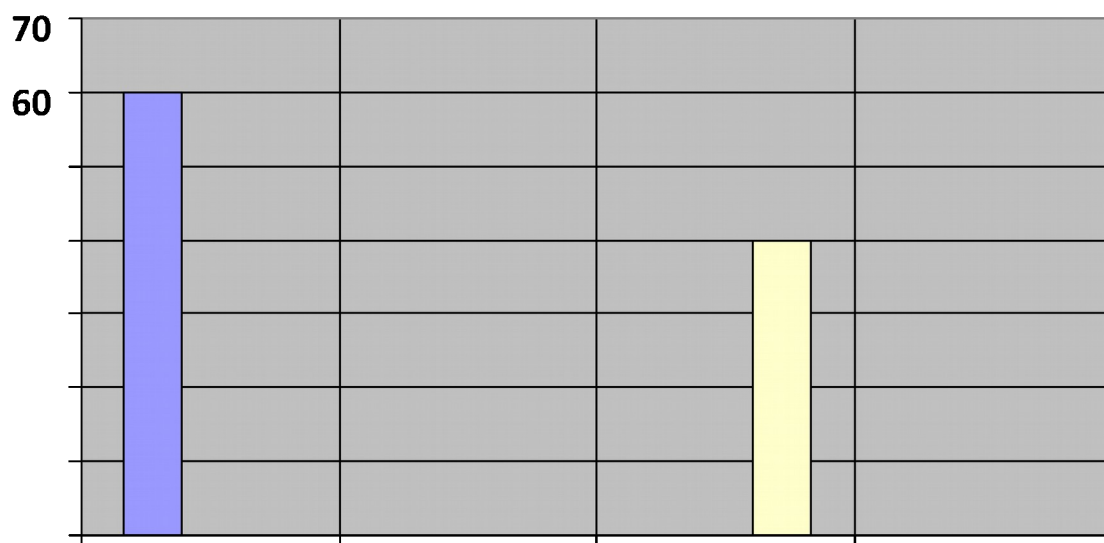
162

Źródło: badania własne

ZAŁĄCZNIK NR 2 – Ankieta skierowana do rodziców:

V. Czy szkoła posiada dokumenty regulujące system zachowań i norm społecznych?

- 1. Tak**
- 2. Nie**
- 3. Nie wiem**



92

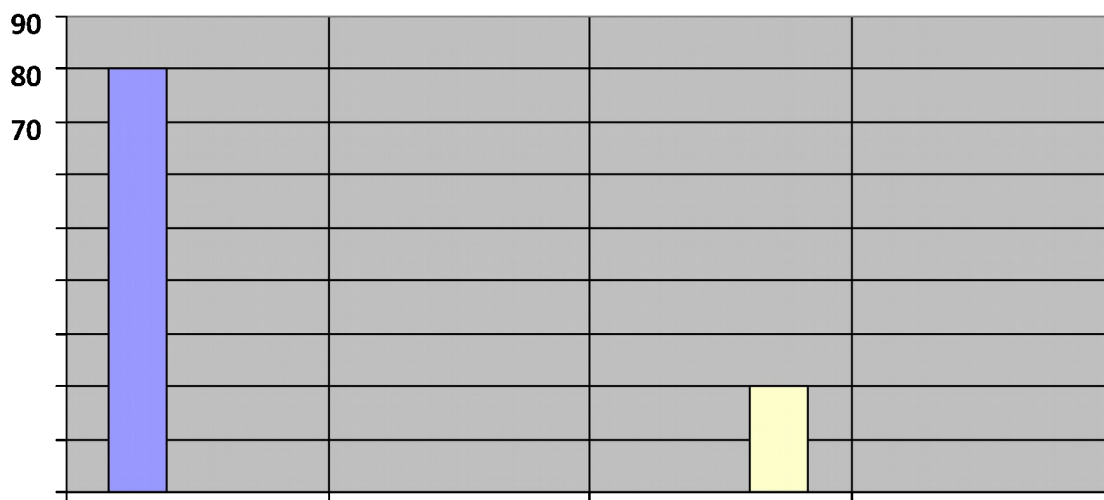
0

62

Źródło: badania własne

VI. Czy w szkole podejmowane są działania mające na celu eliminowanie zagrożeń oraz wzmacnianie pozytywnych zachowań uczniów?

- 1. Tak**
- 2. Nie**
- 3. Nie wiem**



123

0

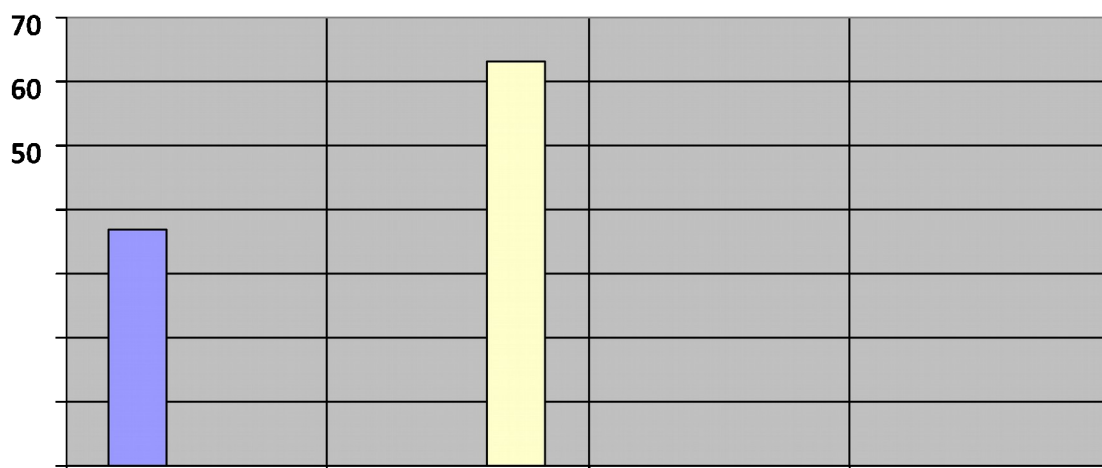
31

Źródło: badania własne

VII. Czy jako rodzice współpracujecie Państwo ze szkołą w kwestii przestrzegania norm i zapewnienia bezpieczeństwa uczniom?

Jeżeli tak, prosimy o podanie przykładów.

1. Tak.....
.....
.....
...
2. Nie



57

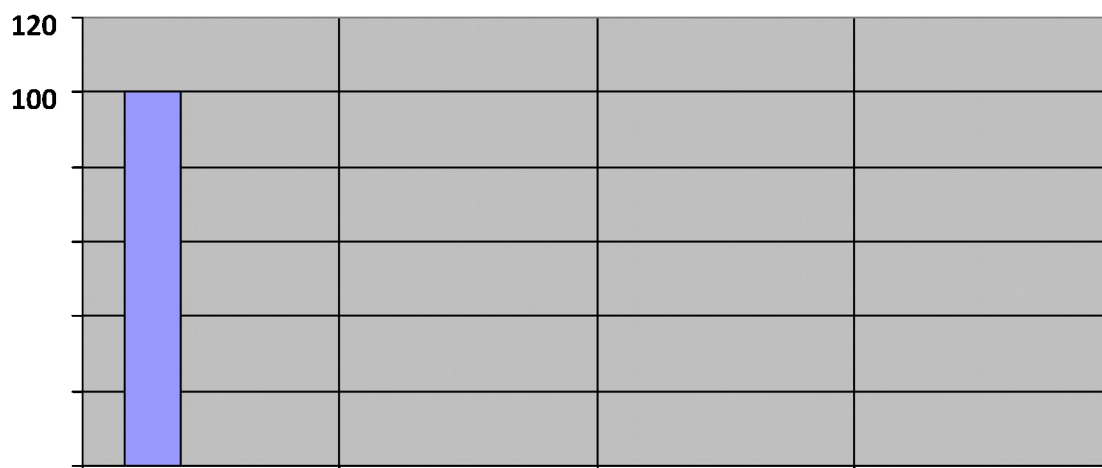
97

Źródło: badania własne

VIII. Czy szkoła Państwa dzieci stwarza im przyjazne warunki do nauki?

1. Tak

2. Nie



154

0

Źródło: badania własne

ZAŁĄCZNIK NR 3 – Wywiad z dyrektorem szkoły:

Pytanie: Gdzie znajdują się wewnętrzne regulaminy?

Wewnątrzszkolne regulaminy znajdują się:

- w sekretariacie szkoły
- na stronie internetowej placówki
- na platformie internetowej www.synergialibrus.pl.
- w pracowniach: fizycznej, chemicznej
- w sali gimnastycznej regulaminy wywieszono są w widocznym dla uczniów miejscu.

Są one w każdej chwili dostępne dla uczniów i rodziców.