

DATA SPORZĄDZENIA RAPORTU - MAJ 2016

AUTORZY RAPORTU: Dagmara Lipska, Jolanta Foks- Styn, Danuta Różańska, Alicja Maciejewska, Aleksandra Pokorska, Agnieszka Wołowicz, Anna Szymikowska-Romejko

PODSUMOWANIE WYNIKÓW EWALUACJI WEWNĘTRZNEJ
W ROKU SZKOLNYM 2015/2016
W SAMORZĄDOWYM ZESPOLE SZKÓŁ W GNIEWINIE

RAPORT PRZEZNACZONY DLA RADY PEDAGOGICZNEJ

Wymaganie ewaluacyjne:

Dzieci nabywają wiadomości i umiejętności zgodnie z podstawą programową.

Charakterystyka wymagania na poziom D- Punkt przedszkolny i klasy zerowe realizują podstawę programową z uwzględnieniem osiągnięć dzieci z poprzedniego etapu edukacyjnego. Podstawa programowa jest realizowana z wykorzystaniem zalecanych warunków i sposobów jej realizacji. W punkcie przedszkolnym i w klasach zerowych monitoruje się i analizuje osiągnięcia każdego dziecka, z uwzględnieniem jego możliwości rozwojowych, formułuje i wdraża wnioski z tych analiz.

Charakterystyka wymagania na poziom B- Wdrażane wnioski z monitorowania i analizowania osiągnięć dzieci przyczyniają się do wzrostu efektów uczenia się i osiągania różnorodnych sukcesów edukacyjnych uczniów. Wyniki analizy osiągnięć uczniów, w tym uczniów którzy ukończyli dany etap edukacyjny, potwierdzają skuteczność podejmowanych działań dydaktyczno- wychowawczych. Dzieci odnoszą sukcesy na wyższym etapie kształcenia.

Kryteria:

- Punkt przedszkolny i klasy zerowe realizują podstawę programową. Podstawa programowa jest realizowana z wykorzystaniem zalecanych warunków i sposobów jej realizacji.
- W punkcie przedszkolnym i w klasach zerowych monitoruje się i analizuje osiągnięcia każdego dziecka, z uwzględnieniem jego możliwości rozwojowych, formułuje się i wdraża wnioski z tych analiz.
- Wdrażane wnioski z monitorowania i analizowania osiągnięć dzieci przyczyniają się do wzrostu efektów uczenia się i osiągania różnorodnych sukcesów dzieci.
- Dzieci odnoszą sukcesy na wyższym etapie kształcenia.

Pytania kluczowe:

1. W jaki sposób realizowana jest podstawa programowa wychowania przedszkolnego?
2. Jakie metody wykorzystuje się do analizy osiągnięć dzieci?
3. W jaki sposób monitoruje się i analizuje się osiągnięcia dzieci?
4. Kto formułuje wnioski z analizy osiągnięć dzieci?
5. W jaki sposób wdraża się wnioski z analizy osiągnięć dzieci?
6. W jaki sposób wdrażane wnioski wpływają na rozwój umiejętności dzieci?
7. W jaki sposób rodzice są informowani o przekazywanej wiedzy i umiejętnościach dziecka?

8. W jaki sposób rodzice włączają się w proces ;przekazywania wiedzy i umiejętności?
9. Kto monitoruje sukcesy dzieci na wyższym etapie edukacyjnym?

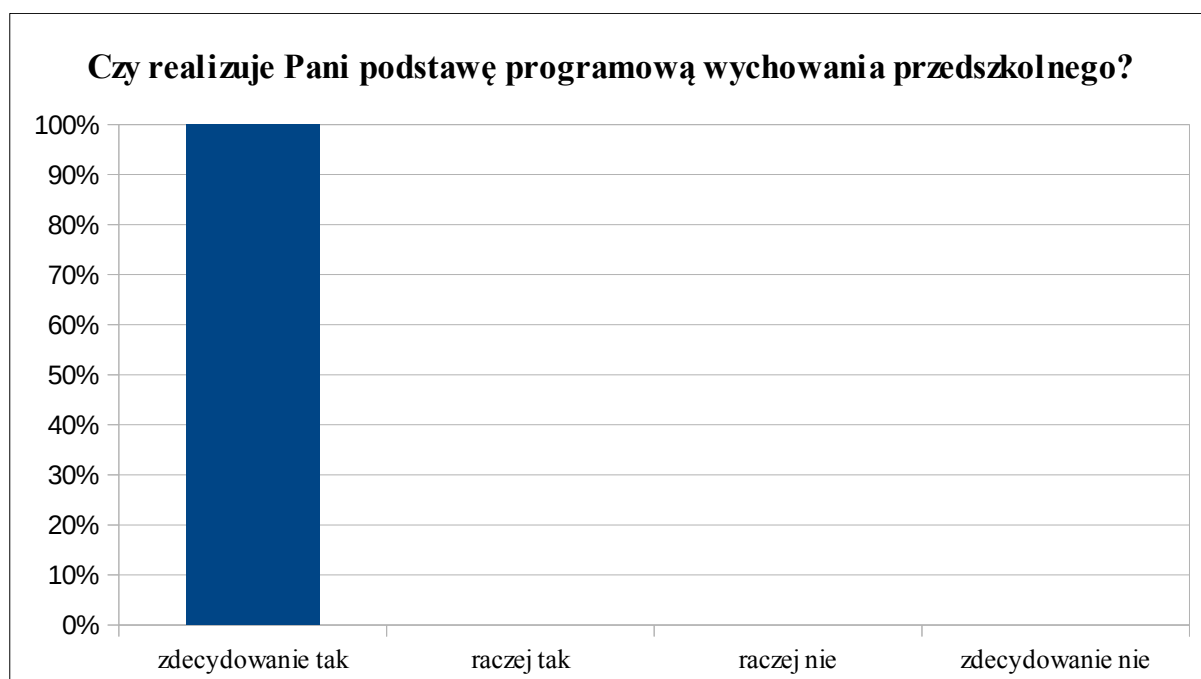
Cel ewaluacji wewnętrznej: Pozyskanie informacji na temat poziomu wiedzy i umiejętności dzieci w oparciu o realizację podstawy programowej.

Dobór próby badawczej i metod badania:

- analiza dokumentacji;
- rozmowy z rodzicami, nauczycielami;
- ankieta skierowana do rodziców, nauczycieli, dyrekcji;
- wywiad z dyrekcją;
- kwestionariusze ankiet- rodzice, nauczyciele, dyrekcja; analiza dokumentacji;
- kwestionariusze wywiadów;
- rozmowa z rodzicami, dyrektorem, wicedyrektorem;
- opinia eksperta.

1. W jaki sposób realizowana jest podstawa programowa wychowania przedszkolnego?

Opracowując wymagania ewaluacyjne zespół ds. ewaluacji wewnętrznej w Samorządowym Zespole Szkół w Gniewinie przeprowadził ankietę wśród nauczycieli (załącznik nr 2). Ankieta objęto 4 nauczycieli, co stanowi 57,1% ogółu. Z przeprowadzonej wśród nauczycieli ankiety wynika, że wszyscy badani wykorzystują w swojej pracy zalecane warunki oraz sposoby realizacji podstawy programowej wychowania przedszkolnego.

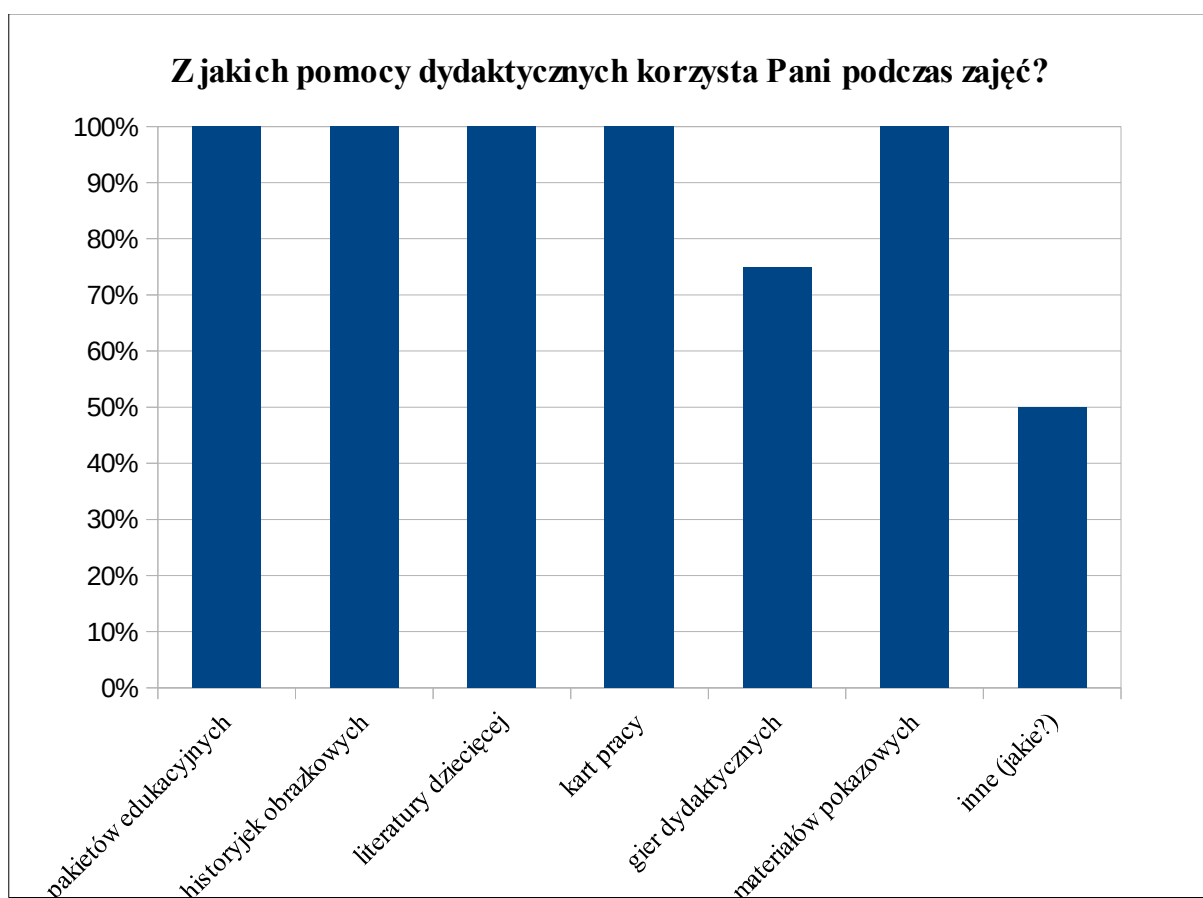


źródło: badanie własne

Nauczyciele w punkcie przedszkolnym i oddziałach zerowych realizują podstawę programową w zakresie działalności dydaktycznej, wychowawczej i opiekuńczej.

Realizacja podstawy programowej odbywa się poprzez właściwe zagospodarowanie czasu przeznaczanego na zabawę, zajęcia dydaktyczne, czynności samoobsługowe, organizacyjne i opiekuńcze. Niestety warunki atmosferyczne czasami uniemożliwiają spędzenie przewidzianej ilości czasu na świeżym powietrzu. W placówce prowadzona jest przez nauczycieli obserwacja pedagogiczna niezbędna do poznania potrzeb oraz możliwości dzieci. Ważnym aspektem jest także kształtowanie u dzieci nawyków zdrowego trybu życia poprzez wprowadzenie elementów edukacji zdrowotnej. Dzieci w oddziale zerowym przygotowywane są do posługiwania się językiem obcym nowożytnym, zajęcia te odbywają się w formie zabawy. Dzieci wymagające dodatkowego wsparcia uczestniczą w dodatkowych zajęciach- np. logopedycznych, zajęciach z psychologiem. Nauczyciele w trosce o jednolite oddziaływanie wychowawcze nawiązują współpracę z rodzicami, a także w celu maksymalnego przygotowania dzieci do podjęcia nauki w szkole podstawowej pedagogicy zapoznają się z podstawą programową pierwszego etapu edukacyjnego.

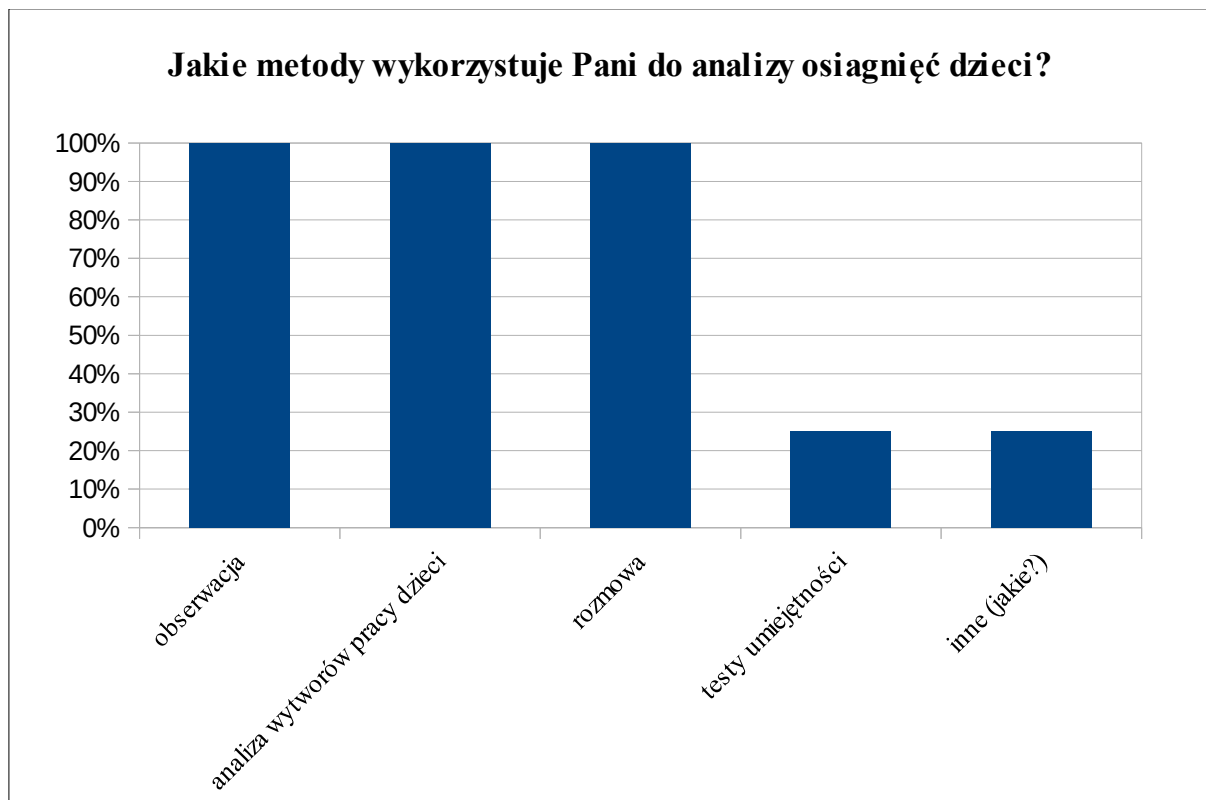
Aby osiągać jak najlepsze efekty w realizacji podstawy programowej opiekunowie używają różnych pomocy dydaktycznych. Wszyscy badani (100%) korzystają z pakietów edukacyjnych, historyjek obrazkowych, literatury dziecięcej, kart pracy oraz materiałów pokazowych. 75% respondentów czyli 3 osoby w swojej pracy wykorzystuje gry dydaktyczne. 50% ankietowanych pedagogów korzysta z tablicy interaktywnej.



źródło: badanie własne

2. Jakie metody wykorzystuje się do analizy osiągnięć dzieci?

Z analizy ankiety wynika, że wszyscy nauczyciele – 4 osoby do analizy osiągnięć podopiecznych wykorzystuje takie metody jak: obserwacja, rozmowa oraz analiza wytworów pracy dzieci. Dodatkowo 25% korzysta z testów umiejętności i kart diagnostycznych - Ocena gotowości szkolnej dziecka.



źródło: badanie własne

3. W jaki sposób monitoruje się i analizuje się osiągnięcia dzieci?

Jak wynika z dokumentacji prowadzonej w punkcie przedszkolnym i oddziale zerowym wychowawcy systematycznie monitorują i analizują osiągnięcia każdego dziecka.

W ankietach nauczyciele wskazali, że monitorują osiągnięcia dzieci poprzez:

- obserwację rozwoju dziecka;
- analizę wymowy;
- rozmowy z dzieckiem;
- rozmowy z logopedą, psychologiem oraz nauczycielem języka angielskiego;

- analizę prac dziecka;
- udział w konkursach, uroczystościach i występach;
- arkusze obserwacji dziecka;
- wystawy prac dzieci;
- rozmowy indywidualne i zebrania z rodzicami;
- udział w radzie pedagogicznej;
- zdjęcia i filmy;
- rozmowy z rodzicami dzieci, które wcześniej ukończyły oddział przedszkolny.

Analiza osiągnięć dziecka odbywa się dwa razy w roku. Wychowawcy w punkcie przedszkolnym (3-4 - latki) używają do analizy arkusza obserwacyjnego. Natomiast w oddziale zerowym (5-6 - latki) pedagodzy stosują arkusz diagnostyczny.

Wstępna analiza odbywa się na przełomie września i października, natomiast końcowa w kwietniu (oddziały zerowe) oraz czerwcu (punkt przedszkolny).

4. Kto formułuje wnioski z analizy osiągnięć dzieci?

Wnioski z analizy osiągnięć dzieci formułują wychowawcy. Rodzice dzieci podejmujących naukę otrzymują pisemną informację o gotowości szkolnej ich dziecka.

5. W jaki sposób wdraża się wnioski z analizy osiągnięć dzieci?

W wyniku analizy osiągnięć dzieci w punkcie przedszkolnym i oddziale zerowym nauczyciele wdrażają wnioski dostosowując swoje oddziaływania do indywidualnych potrzeb podopiecznych, tak aby dzieci nabywały wiadomości i umiejętności zgodne z podstawą programową.

Najczęściej wymienianymi przez ankietowanych pedagogów sposobami wdrażania wniosków są:

- planowanie pracy w kierunku indywidualizacji;
- modyfikacja metod pracy;
- doskonalenie zawodowe (kursy, szkolenia, konferencje);
- dostosowanie wymagań edukacyjnych do indywidualnych potrzeb dzieci;
- zachęcanie dzieci do udziału w konkursach;
- organizacja wycieczek dydaktycznych;
- nawiązanie współpracy z rodzicami;

- modyfikacja planów nauczania;
- zachęcanie rodziców do pracy z dzieckiem w domu.

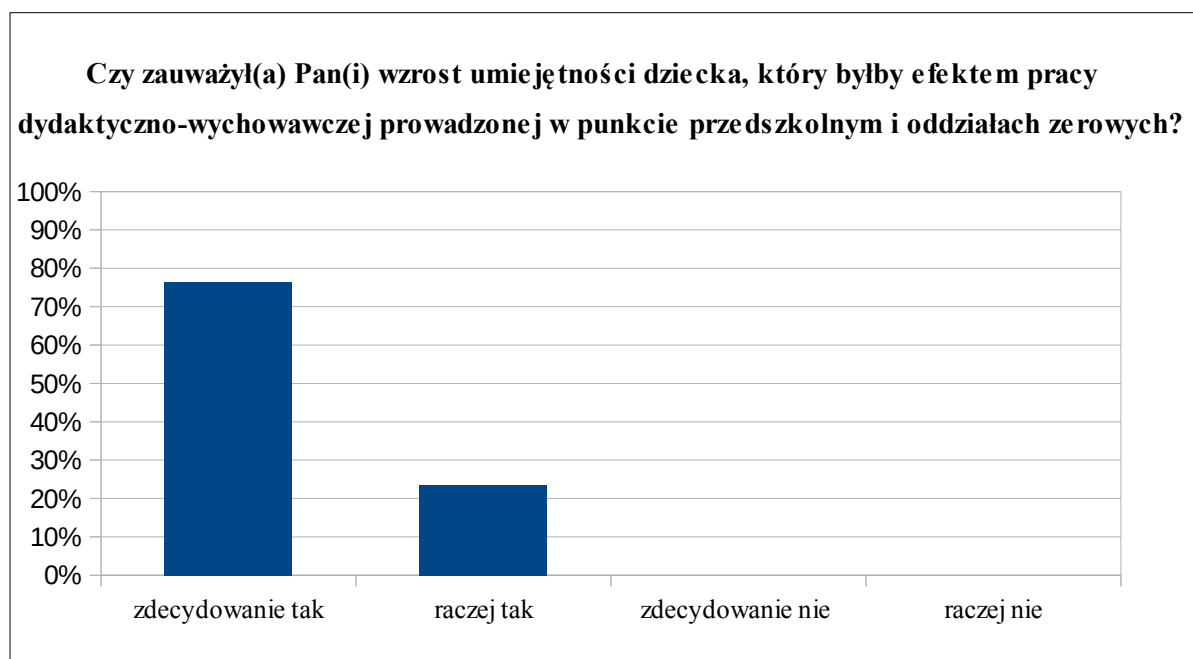
Wnioski z analizy nauczyciele wykorzystują do rozwijania zainteresowań i umiejętności dzieci poprzez przygotowywanie i udział podopiecznych w konkursach. W tym roku przedszkolnym dzieci uczestniczyły w takich konkursach jak: „Kartka Bożonarodzeniowa”, „Zwierzęta są wśród nas”, „W świecie baśni”, „Wiosna w kolorach”, „Palma wielkanocna”, „Spartakiada przedszkolna”. Duży nacisk kładzie się również na rozwijanie u przedszkolaków samodzielności, a także zachęcanie do udziału w występach publicznych. Dzieci z oddziału zerowego brały udział w Jasełkach oraz Gali wiosennej, natomiast dzieci z punktu przedszkolnego przygotowały akademie z okazji Pasowania na przedszkolaka, Dnia Babci i Dziadka oraz Zakończenia roku przedszkolnego. Zostały zorganizowane projekty i przedsięwzięcia w które chętnie włączali się mali podopieczni: „Dzień warzyw i owoców”, „Góra grosza” oraz zbiórka karmy dla zwierząt. Nauczyciele zorganizowali spotkanie z policjantem, dietetyczką oraz wycieczkę do OSP w Gniewinie, a także do Runowa gdzie dzieci mogły zapoznać się z tradycjami i kulturą indiańską. Odbyły się również warsztaty wielkanocne podczas których przedszkolaki tworzyły figurki z gliny.

6. W jaki sposób wdrażane wnioski wpływają na rozwój umiejętności dzieci?

Wdrażanie wniosków z analizy osiągnięć przyczynia się do rozwoju umiejętności zawartych w obszarach podstawy programowej oraz wpływa na rozwój zainteresowań dzieci.

U dzieci rozwijane są poprzez stwarzanie różnych sytuacji oraz zwiększenie ilości ćwiczeń takie umiejętności jak m.in: umiejętności językowe, intelektualne, motoryka mała i duża, zdolności matematyczne, słuch fonematyczny, koordynacja wzrokowo- ruchowa. Dzieci stają się bardziej wrażliwe na drugiego człowieka. Pedagodzy pracują nad rozwojem uzdolnień i zainteresowań dzieci. Przedszkolaki nabywają umiejętności plastyczne oraz techniczne, śpiewają piosenki, tańczą, uczą się wierszyków, chętnie przygotowują się do występów teatralnych, wiedzą jak zachować się w kinie oraz w teatrze. Dzięki indywidualnemu podejściu do każdego dziecka, maluchy nabierają pewności siebie, stają się komunikatywne, chętnie współpracują z nauczycielem, podnosi się ich samoocena, wzmacniają wiarę w swoje siły. Można zaobserwować poprawę umiejętności samoobsługowych, wzrost zainteresowań otaczającym światem przyrodniczym oraz rozbudzenie świadomości narodowej. Przedszkolaki wiedzą jak zadbać o zdrowie i bezpieczeństwo swoje oraz bliskich.

Opracowując wymagania ewaluacyjne zespół ds. ewaluacji wewnętrznej w Samorządowym Zespole Szkół w Gniewinie przeprowadził ankietę wśród rodziców (załącznik nr 1). Ankieta objęto 34 rodziców, co stanowi 30,9% ogółu. W wyniku przeprowadzonej wśród rodziców ankiety wynika, że 100% respondentów zauważyło wzrost umiejętności dziecka będących efektem pracy dydaktyczno-wychowawczej prowadzonej w punkcie przedszkolnym i oddziałach zerowych w Samorządowym Zespole Szkół w Gniewinie.



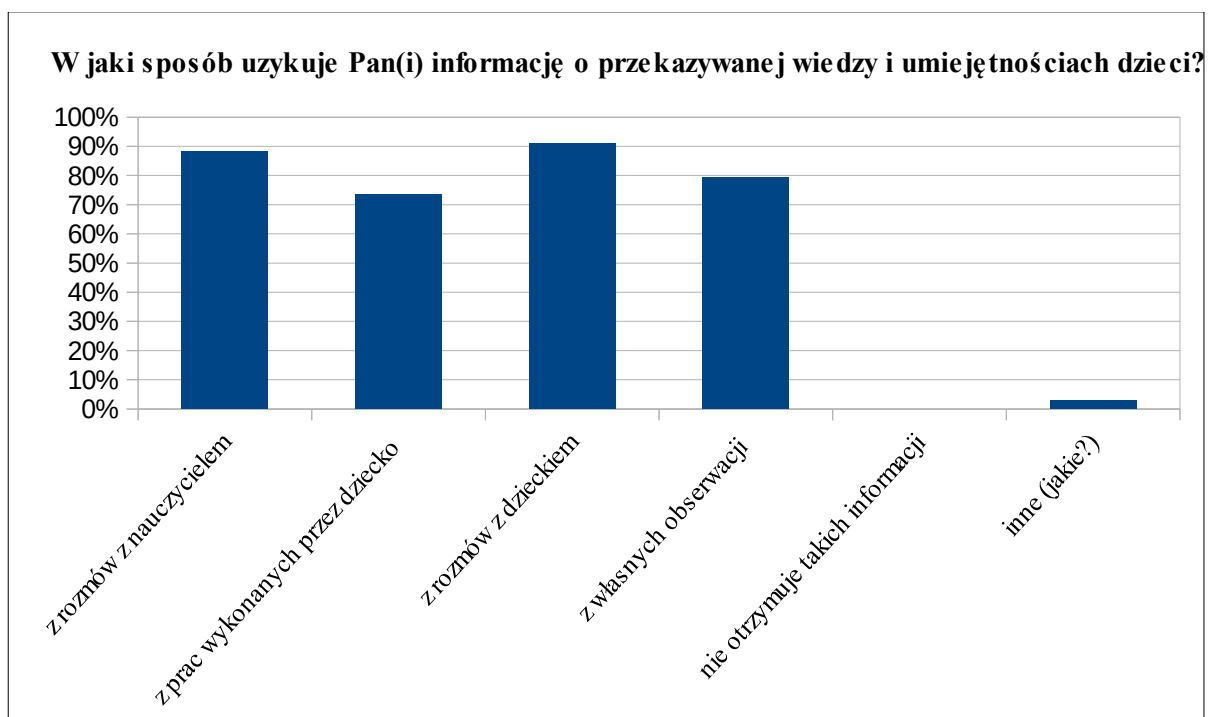
źródło: badanie własne

7. W jaki sposób rodzice są informowani o przekazywanej wiedzy i umiejętnościach dziecka?

Rodzice są regularnie informowani przez nauczycieli o przekazywanej wiedzy i umiejętnościach dziecka, uzyskują je poprzez: zebrania z rodzicami, rozmowy indywidualne, wystawy prac dzieci, zajęcia otwarte, a także arkusze obserwacyjne i diagnostyczne.

Osoby uczestniczące w ankietowanym badaniu pozyskiwały informację na temat przekazywanej wiedzy i umiejętnościach dziecka z różnych źródeł tj.:

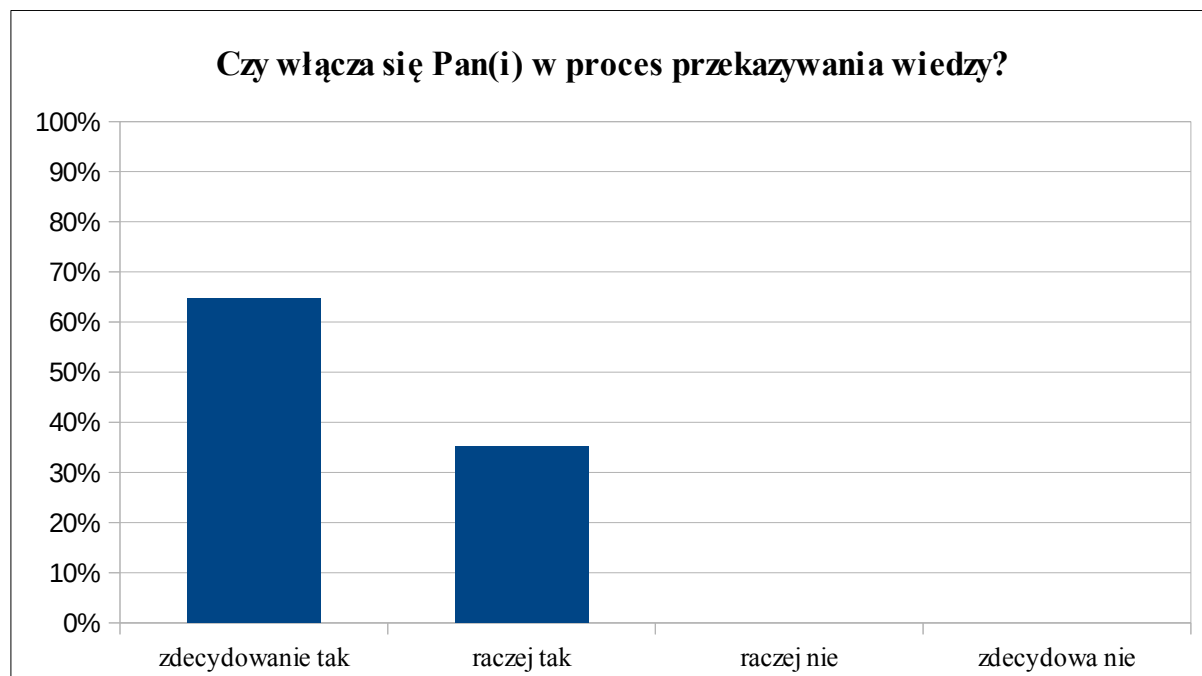
- z rozmów z nauczycielem - 88,2%;
- z prac wykonanych przez dziecko - 73,5%;
- z rozmów z dzieckiem - 91,1%;
- z własnych obserwacji – 79,4%;
- z comiesięcznych konsultacji - 2,9%.



źródło: badanie własne

8. W jaki sposób rodzice włączają się w proces przekazywania wiedzy i umiejętności?

Z analizy ankiet skierowanych do rodziców wynika, że rodzice włączają się w proces przekazywania wiedzy i umiejętności. Potwierdziło to 100% badanych.

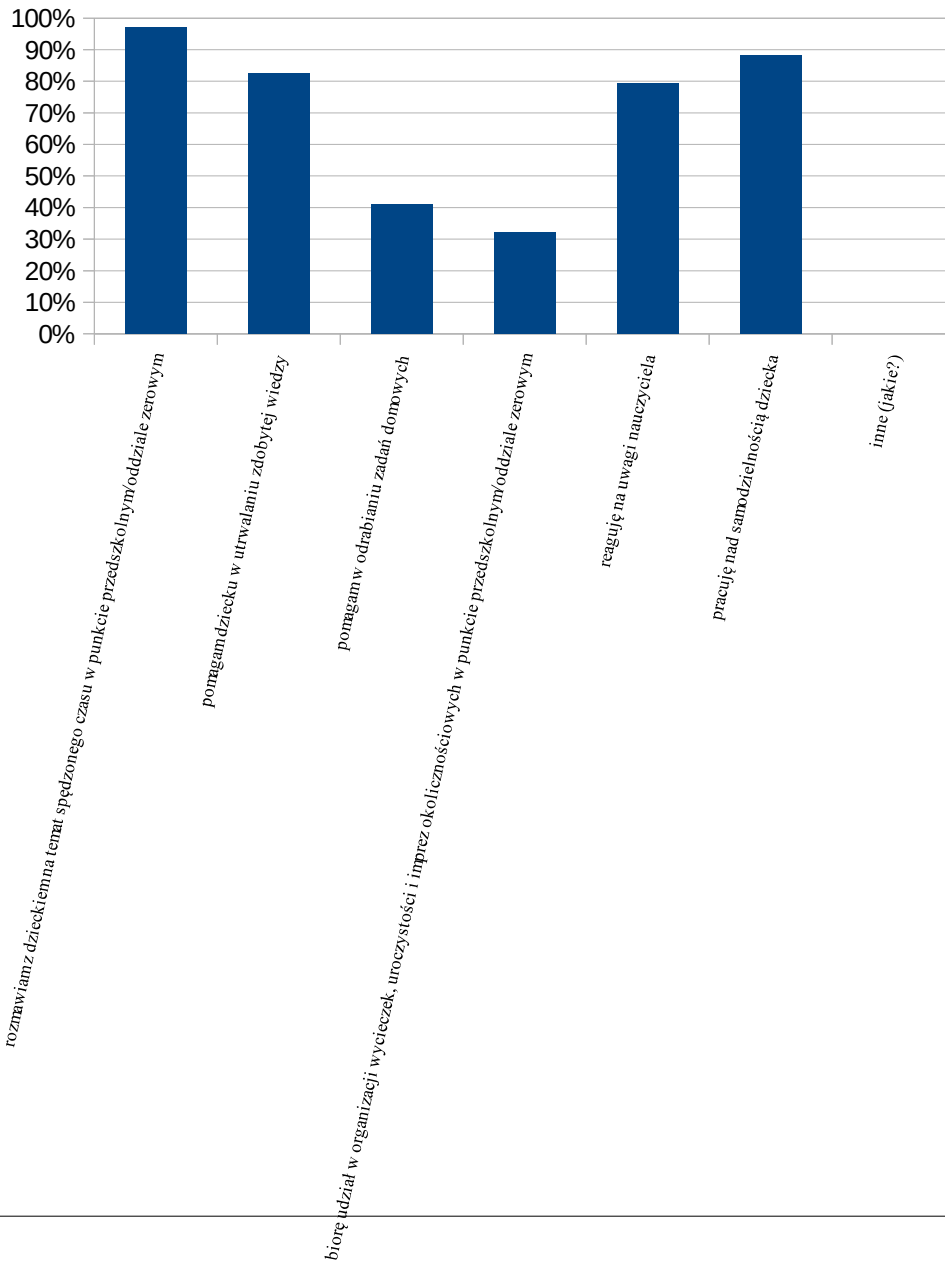


źródło: badanie własne

Badani uczestniczą w procesie przekazywania dziecku wiedzy i umiejętności poprzez:

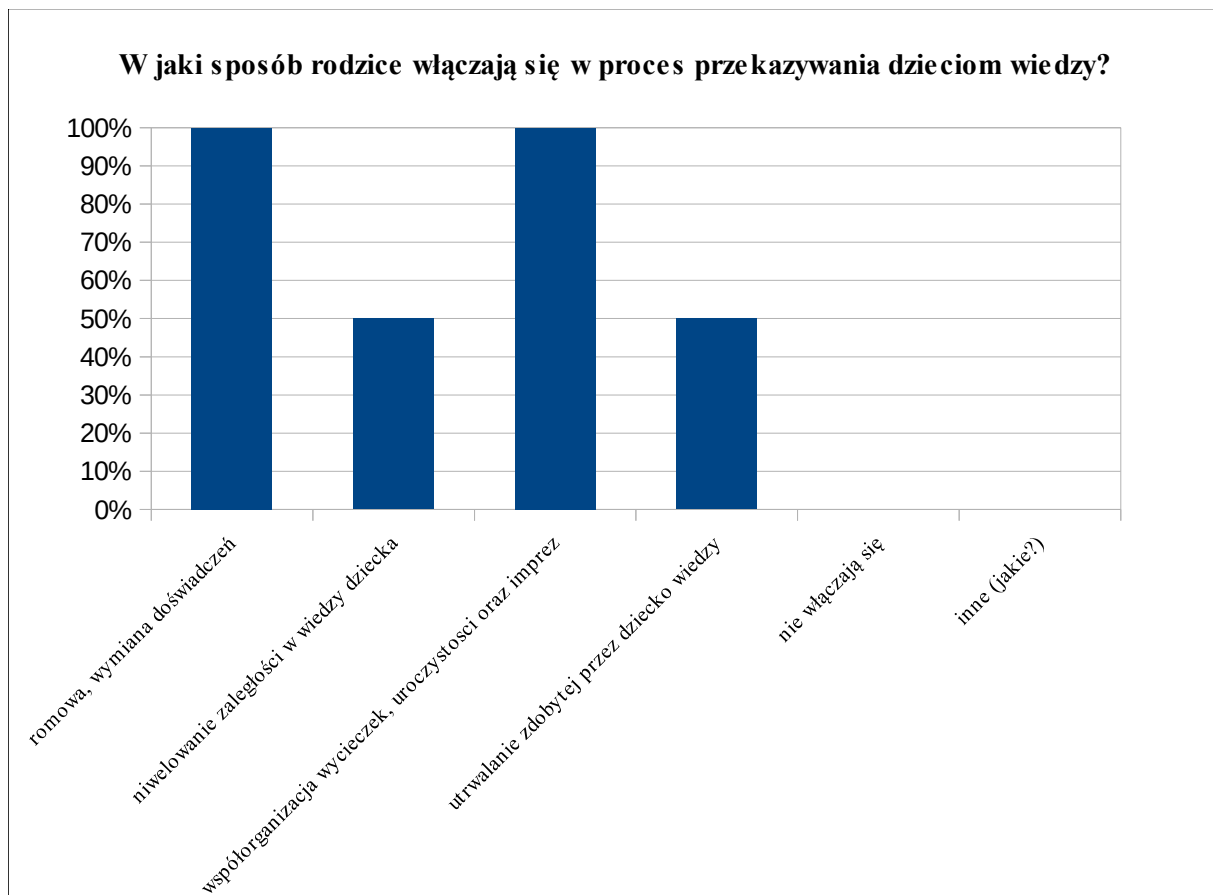
- rozmowę z dzieckiem na temat spędzonego czasu w punkcie przedszkolnym/oddziale zerowym - 97%;
- pomoc dziecku w utrwalaniu zdobytej wiedzy -82,3%;
- pomoc w odrabianiu zadań domowych -41,1%;
- udział w organizacji wycieczek, uroczystości i imprez okolicznościowych w punkcie przedszkolnym/oddziale zerowym -32,3%;
- reagowanie na uwagi nauczyciela - 79,4%;
- pracę nad samodzielnością dziecka - 88,2%.

W jaki sposób włącza się Pan(i) w proces przekazywania dziecku wiedzy i umiejętności?



źródło: badanie własne

Nauczyciele potwierdzają, że rodzice włączają się w proces przekazywania wiedzy i umiejętności. 100% ankietowanych uważa, że odbywa się to poprzez wymianę doświadczeń, rozmowę, a także współorganizowanie wycieczek, uroczystości oraz imprez przedszkolnych. 50% respondentów twierdzi, że rodzice pomagają dzieciom w niwelowaniu zaległości oraz pomagają w utrwalaniu zdobytej przez dziecko wiedzy.



źródło: badanie własne

9. Kto monitoruje sukcesy dzieci na wyższym etapie edukacyjnym?

Z rozmowy przeprowadzonej z dyrektorem szkoły wynika, że sukcesy na wyższym etapie edukacyjnym monitoruje:

- dyrektor;
- aktualni wychowawcy (nauczyciele);
- byli wychowawcy (nauczyciele).

Cel ewaluacji wewnętrznej: Pozyskanie informacji na temat poziomu wiedzy i umiejętności dzieci w oparciu o realizację podstawy programowej.

RODZICE:

MOCNE STRONY: Rodzice włączają się w proces przekazywania dzieciom wiedzy i umiejętności. Rodzice uczestniczą w procesie przekazywania dziecku wiadomości i umiejętności- pomagają w utrwalaniu zdobytej wiedzy, starają się niwelować zaległości jeśli zaistnieją, uczestniczą w procesie przygotowywania dziecka do konkursów czy publicznych występów, uczestniczą w wycieczkach. Rodzice są na bieżąco informowani o osiągnięciach dziecka.

SŁABE STRONY: Brak słabych stron.

NAUCZYCIELE :

MOCNE STRONY: Nauczyciele realizują podstawę programową wychowania przedszkolnego. Dzieci w punkcie przedszkolnym oraz oddziale zerowym nabywają wiadomości i umiejętności określone w podstawie programowej wychowania przedszkolnego. Nauczyciele kształcą umiejętności językowe, intelektualne, zdolności matematyczne, słuch fonematyczny, rozwijają motorykę małą i dużą. Nauczyciele systematycznie analizują i diagnozują osiągnięcia dzieci oraz formułują wnioski. Wnioski z analizy są uwzględniane w codziennej pracy, co przyczynia się do podnoszenia jakości pracy szkoły i osiągania przez dzieci sukcesów. Przygotowują dzieci do udziału w różnych konkursach, warsztatach i przedstawieniach. Wspieranie psychologa wpływa na jakość pracy z dziećmi z deficytami rozwojowymi i zaburzeniami emocjonalnymi. Wychowawcy na bieżąco informują rodziców o poziomie rozwoju dziecka. Nauczyciele odnotowują pracę z dzieckiem w dziennikach zajęć.

SŁABE STRONY: Zdarza się, że warunki atmosferyczne uniemożliwiają spędzenie przewidzianej ilości czasu na świeżym powietrzu.

REKOMENDACJE (ZALECENIA DYREKTORA SZKOŁY)

Utrzymać wysoki poziom w zakresie nabywania przez dzieci wiadomości umiejętności poprzez dalsze kontynuowanie działań podejmowanych przez nauczycieli. Położyć nacisk na dobór metod i form nauczania które ułatwią jeszcze większą aktywizację dzieci. Dalej współpracować i zacieśniać współpracę z rodzicami. Utrzymać dodatkowe zajęcia dla dzieci wymagających wsparcia- dzieci z deficytami rozwojowymi i zaburzeniami emocjonalnymi (zajęcia z logopedą, psychologiem). Dalej wzbogacać sale w różnego rodzaju pomoce dydaktyczne.

ANEKS

ZAŁĄCZNIK NR 1 – Ankieta skierowana do rodziców:

Szanowni Państwo,

zwracamy się do Państwa z prośbą o udzielenie odpowiedzi na zadane poniżej pytania. Uzyskane wyniki zostaną wykorzystane przy opracowywaniu ewaluacji Samorządowego Zespołu Szkół w Gniewinie. Ponadto pomogą udoskonalić współpracę z Państwem.

ANKIETA DLA RODZICÓW

Proszę o podkreślenie wybranej przez Państwa odpowiedzi.

1. Czy zauważył(a) Pan(i) wzrost umiejętności dziecka, który byłby efektem pracy dydaktyczno-wychowawczej prowadzonej w punkcie przedszkolnym i oddziałach zerowych?

(można zaznaczyć tylko jedną odpowiedź)

- zdecydowanie tak
- raczej tak
- raczej nie
- zdecydowanie nie

2. W jaki sposób uzyskuje Pan(i) informację o przekazywanej wiedzy i umiejętnościach dzieci?

(można zaznaczyć kilka odpowiedzi)

- z rozmów z nauczycielem
- z prac wykonanych przez dziecko
- z rozmów z dzieckiem
- z własnych obserwacji
- nie otrzymuję takich informacji
- inne (jakie?).....

3. Czy włącza się Pan(i) w proces przekazywania wiedzy?

(można zaznaczyć tylko jedną odpowiedź)

- zdecydowanie tak
- raczej tak
- raczej nie
- zdecydowanie nie

4. W jaki sposób włącza się Pan(i) w proces przekazywania dziecku wiedzy i umiejętności?

(można zaznaczyć kilka odpowiedzi)

- rozmawiam z dzieckiem na temat spędzonego czasu w punkcie przedszkolnym/oddziale zerowym
- pomagam dziecku w utrwalaniu zdobytej wiedzy
- pomagam w odrabianiu zadań domowych
- biorę udział w organizacji wycieczek, uroczystości i imprez okolicznościowych w punkcie przedszkolnym/oddziale zerowym
- reaguję na uwagi nauczyciela
- pracuję nad samodzielnością dziecka
- inne (jakie?).....

Dziękujemy za wypełnienie ankiety – Zespół ds. ewaluacji

ZAŁĄCZNIK NR 2 – Ankieta skierowana do nauczycieli:

Zapraszamy do wypełnienia poniższej ankiety, która umożliwi ocenę działań w zakresie realizacji podstawy programowej, monitorowania i analizowania osiągnięć dzieci oraz wdrażania wniosków płynących z tej analizy. Ponadto pomoże udoskonalić współpracę z rodzicami.

Ankieta jest anonimowa, a Państwa odpowiedzi pozwolą nam na podniesienie jakości pracy.

Za pomoc z góry dziękujemy.

1. Czy realizuje Pani podstawę programową wychowania przedszkolnego?
(można zaznaczyć tylko jedną odpowiedź)

- zdecydowanie tak
- raczej tak
- raczej nie
- zdecydowanie nie

2. W jakich momentach dnia, w sposób planowany, realizuje Pani podstawę programową wychowania przedszkolnego?

.....
.....
.....
.....
.....

3. Z jakich pomocy dydaktycznych korzysta Pani podczas zajęć?
(można zaznaczyć kilka odpowiedzi)

- pakietów edukacyjnych
- historyjek obrazkowych
- literatury dziecięcej
- kart pracy
- gier dydaktycznych
- materiałów pokazowych
- inne (jakie?)

4. Jakie metody wykorzystuje Pani do analizy osiągnięć dzieci?
(można zaznaczyć kilka odpowiedzi)

- obserwacja
- analiza wytworów pracy dzieci

- rozmowa
- testy umiejętności
- inne (jakie?)

5. W jaki sposób monitoruje Pani osiągnięcia dzieci?

.....

6. W jaki sposób wdraża Pani wnioski z analizy osiągnięć dzieci?

.....

7. W jaki sposób rodzice włączają się w proces przekazywania dzieciom wiedzy i umiejętności?

(można zaznaczyć kilka odpowiedzi)

- rozmowa, wymiana doświadczeń
- niwelowanie zaległości w wiedzy dziecka
- współorganizacja wycieczek, uroczystości oraz imprez
- utrwalanie zdobytej przez dziecko wiedzy
- nie włączają się
- inne (jakie?).....

Dziękujemy za wypełnienie ankiety – Zespół ds. ewaluacji.